



Brussel, 24.10.2012  
COM(2012) 610 final

## **MEDEDELING VAN DE COMMISSIE**

**Raming van de vastleggingen, betalingen en bijdragen van de lidstaten aan het Europees  
Ontwikkelingsfonds voor 2012, 2013 en 2014**

## MEDEDELING VAN DE COMMISSIE

### Raming van de vastleggingen, betalingen en bijdragen van de lidstaten aan het Europees Ontwikkelingsfonds voor 2012, 2013 en 2014

#### 1. INLEIDING

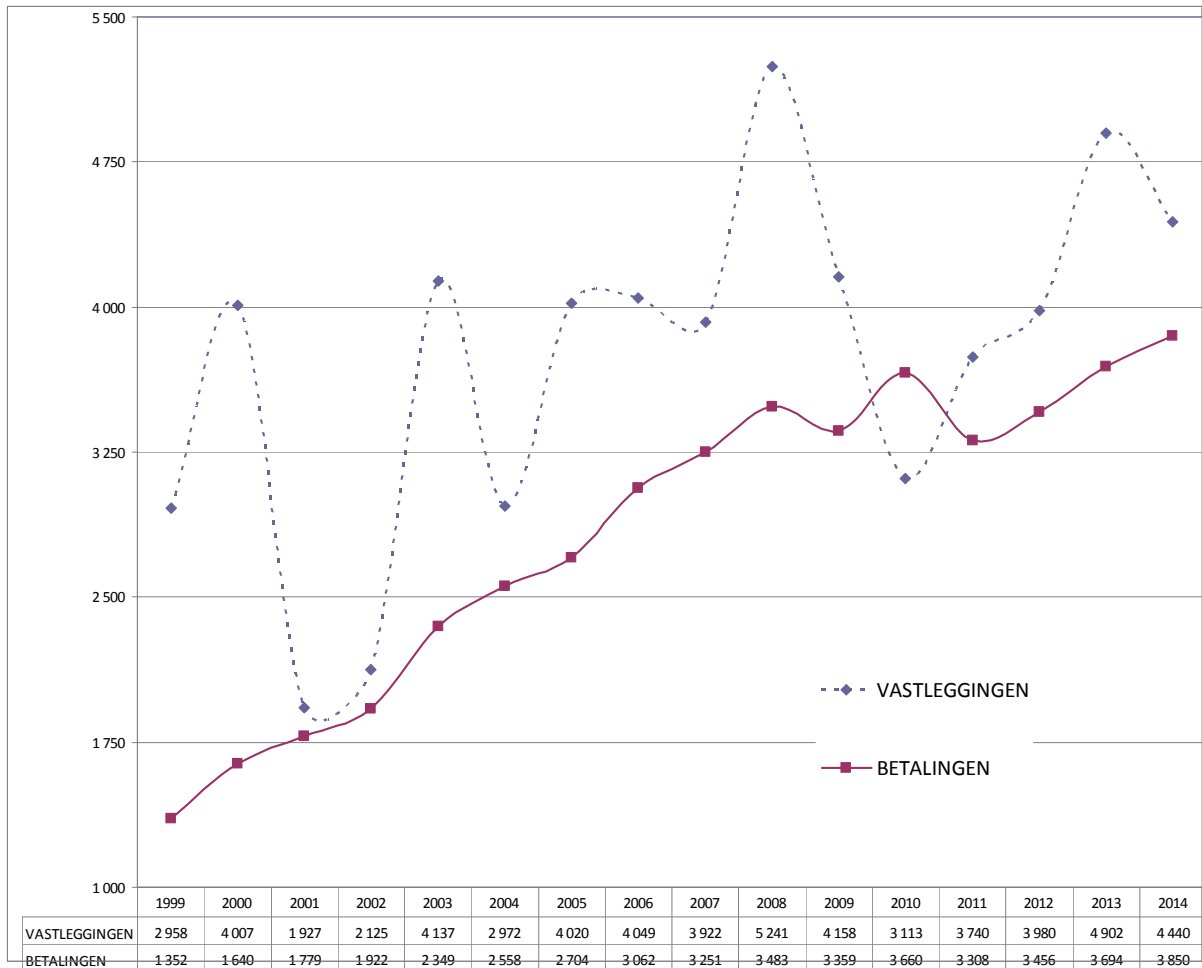
Overeenkomstig artikel 7, leden 1 en 5, van het Intern Akkoord<sup>1</sup> presenteert de Commissie in dit document de ramingen van de vastleggingen, betalingen en bijdragen voor de periode 2012-2014<sup>2</sup>, waarbij rekening wordt gehouden met de ramingen van de Europese Investeringsbank (EIB). De bijdragen voor de instrumenten van het negende en tiende EOF die door de EIB worden beheerd (investeringsfaciliteit en rentesubsidies), worden door de lidstaten rechtstreeks aan de EIB overgemaakt. In deze mededeling wordt dus een duidelijk onderscheid gemaakt tussen de middelen van het negende en tiende EOF die door de EIB worden beheerd en de middelen die door de Commissie worden beheerd.

---

<sup>1</sup> Intern Akkoord tussen de vertegenwoordigers van de regeringen van de lidstaten, in het kader van de Raad bijeen, betreffende de financiering van de steun van de Gemeenschap binnen het meerjarig financieel kader voor 2008/2013 voor de ACS-EG-partnerschapsovereenkomst en de toewijzing van financiële bijstand ten behoeve van de landen en gebieden overzee waarop de bepalingen van deel vier van het EG-Verdrag van toepassing zijn (PB L 247 van 9.9.2006, blz. 32).

<sup>2</sup> Aangezien het financiële kader voor de periode na 2013 nog niet is vastgesteld en waarschijnlijk aanzienlijke gevolgen zal hebben voor de tenuitvoerleggingscijfers, worden geen ramingen gegeven voor de vastleggingen, betalingen en bijdragen voor de jaren 2014-2016 (Commissie en EIB).

Onderstaande grafiek geeft een algemeen beeld van de ontwikkeling van de vastleggingen en betalingen sinds 1999 en de verwachte ontwikkelingen voor 2013-2014 (Commissie en EIB samen). De stijgende trend in de vastleggingen en betalingen sinds 1999, die het gevolg is van de snellere tenuitvoerlegging van de hulp, komt hierin duidelijk tot uiting.



## 2. FINANCIËLE RAMINGEN VOOR 2012-2014<sup>3</sup>

In onderstaande tabel zijn de vastleggingen, betalingen en bijdragen geactualiseerd volgens de meest recente ramingen.

### *Ramingen 2012-2014 (\*)*

	2012	2013	p.m. 2014
<b>Vastleggingen</b>			
Commissie	3 400	4 262	3 750
EIB	580	640	690
<b>Betalingen</b>			
Commissie	3 056	3 174	3 400
EIB	400	420	450
<b>Bijdragen</b>			
Commissie	2 600	3 100	3 250
EIB	280	250	360

\* Brutobedragen, dat wil zeggen vóór aftrek van annuleringen en vorderingen. Dit is in overeenstemming met de aanpak voor de algemene begroting van de EU.

\* Aangezien 2014 het eerste jaar van het nieuwe, elfde, EOF wordt, waarvoor het bedrag nog niet is vastgesteld, worden de bedragen pro memorie gegeven.

## 3. RAMING BETREFFENDE DE FINANCIËLE UITVOERING VOOR 2011 - 2013

De Commissie en de EIB hebben voor alle ACS-landen<sup>4</sup> en LGO's<sup>5</sup> de ramingen van de vastleggingen en betalingen voor de begrotingsjaren 2012 en 2013 bijgewerkt. Het resultaat en de omvang van de bijdragen die nodig zijn voor de financiering van het EOF voor 2012 en 2013, worden vermeld in de bijlagen 1 tot en met 3, waar ze ook worden vergeleken met de cijfers van de mededeling van juni 2012<sup>6</sup>.

De bijdragen voor 2012 en 2013 per tranche en per lidstaat worden gepresenteerd in bijlagen 4 en 5.

<sup>3</sup> De cijfers voor 2014 zullen worden aangepast na goedkeuring van het financieel kader 2014-2020.

<sup>4</sup> Landen in Afrika, het Caribisch gebied en de Stille Oceaan.

<sup>5</sup> Landen en gebieden overzee.

<sup>6</sup> COM(2012) 386 final van 10.7.2012.

## Bijlage 1 – Raming van brutovastleggingen voor 2012, 2013 en 2014 (in miljoen euro)

	2012		2013		2014	
	COM juni 12	herzien okt 12	COM juni 12	herzien okt 12	COM juni 12	herzien okt 12
Regio's						
Oost-Afrika	774	769		1 203		
West-Afrika	986	1 053		1 640		
Midden-Afrika	352	297		6		
Caribisch gebied	310	203		231		
Stille Oceaan	141	101		140		
Zuidelijk Afrika	483	481		474		
<b>Subtotaal</b>	<b>3 046</b>	<b>2 903</b>		<b>3 694</b>		
Overig						
Water- en energiefaciliteit	81	25		109		
Overige*	273	473		459		
<b>Subtotaal</b>				<b>568</b>		
<b>Totaal Europese Commissie</b>	<b>3 400</b>	<b>3 400</b>	<b>4 200</b>	<b>4 262</b>	<b>3 750</b>	<b>3 750</b>
Investeringsfaciliteit	500	500	550	550		600
Rentesubsidies	122	80	86	90		90
<b>Totaal EIB</b>	<b>622</b>	<b>580</b>	<b>636</b>	<b>640</b>	<b>685</b>	<b>690</b>
<b>TOTAAL EC+EIB</b>	<b>4 022</b>	<b>3 980</b>	<b>4 836</b>	<b>4 902</b>	<b>4 435</b>	<b>4 440</b>

Brutovastleggingen, dus zonder aftrek van annuleringen

\*Inclusief ondersteunende uitgaven voor bijvoorbeeld gemeenschappelijke instanties en het ACS-secretariaat

**Bijlage 2 – Raming van brutobetalingen voor 2012, 2013 en 2014 (in miljoen euro)**

	2012		2013		2014	
	COM juni 12	herzien okt 12	COM juni 12	herzien okt 12	COM juni 12	herzien okt 12
Regio's						
Oost-Afrika	431	424		458		
West-Afrika	797	832		848		
Midden-Afrika	401	334		426		
Caribisch gebied	271	223		250		
Stille Oceaan	130	106		133		
Zuidelijk Afrika	363	323		386		
<b>Subtotaal</b>	<b>2 393</b>	<b>2 242</b>		<b>2 501</b>		
Overig						
Vredesfaciliteit	92	166		170		
Infrastructuurtrustfonds	50	50		0		
Water- en energiefaciliteit	113	101		120		
Durfskapitaal*	20	20		20		
Overig	435	477		363		
<b>Subtotaal</b>	<b>710</b>	<b>814</b>		<b>673</b>		
<b>Totaal Europese Commissie</b>	<b>3 103</b>	<b>3 056</b>	<b>3 400</b>	<b>3 174</b>	<b>3 400</b>	<b>3 400</b>
Investeringsfaciliteit	313	320	320	330		360
Rentesubsidies	122	80	86	90		90
<b>Totaal EIB</b>	<b>435</b>	<b>400</b>	<b>406</b>	<b>420</b>	<b>545</b>	<b>450</b>
<b>TOTAAL EC+EIB</b>	<b>3 538</b>	<b>3 456</b>	<b>3 806</b>	<b>3 594</b>	<b>3 945</b>	<b>3 850</b>

Brutobetalingen, dus zonder aftrek van terugvorderingen

\*Inclusief rentesubsidies in verband met eerdere EOF's

Bijlage 3 – Raming van de financiële situatie voor 2012, 2013 en 2014 (in miljoen euro)

		COM juni 2012 <sup>1</sup>			Herziening oktober 2012		
		Commissie	EIB	TOTAAL	Commissie	EIB	TOTAAL
<b>Saldo 31.12.2011<sup>2</sup></b>		<b>1 140</b>	<b>93</b>	<b>1 233</b>	<b>1 140</b>	<b>93</b>	<b>1 233</b>
2012	Bijdragen van de lidstaten, waarvan:	2 600	280	2 880	2 600	280	2 880
	1e tranche	1 950	100	2 050	1 950	100	2 050
	2e tranche	450	100	550	450	100	550
	3e tranche	200	80	280	200	80	280
	Bijdragen 2012 ontvangen in 2011	-295		-295	-295		-295
	Bijdragen 2011 ontvangen in 2012	7		7	7		7
	Reflows <sup>3</sup>		110	110		110	110
	Terugvorderingen, rente en overige	65		65	65		65
Totaal betalingen <sup>4</sup>	-3 103	-435	-3 538	-3 056	-400	-3 456	
<b>Saldo 31.12.2012</b>		<b>414</b>	<b>48</b>	<b>462</b>	<b>461</b>	<b>83</b>	<b>544</b>
2013	Bijdragen van de lidstaten, waarvan:	3 300	250	3 550	3 100	250	3 350
	1e tranche	1 900	100	2 000	1 850	100	1 950
	2e tranche	1 050	100	1 150	1 000	100	1 100
	3e tranche	350	50	400	250	50	300
	Reflows <sup>3</sup>		110	110		115	115
	Terugvorderingen, rente en overige	50		50	50		50
	Totaal betalingen <sup>4</sup>	-3 400	-406	-3 806	-3 174	-420	-3 594
	<b>Saldo 31.12.2013</b>		<b>364</b>	<b>2</b>	<b>366</b>	<b>437</b>	<b>28</b>
2014	Bijdragen van de lidstaten:	3 400	520	3 920	3 250	360	3 610
	Reflows <sup>3</sup>		120	120		120	120
	Terugvorderingen, rente en overige	50		50	50		50
	Totaal betalingen <sup>4</sup>	-3 400	-545	-3 945	-3 400	-450	-3 850
<b>Saldo 31.12.2014</b>		<b>414</b>	<b>97</b>	<b>511</b>	<b>337</b>	<b>58</b>	<b>395</b>

<sup>1</sup> COM(2012) 387

<sup>2</sup> Beschikbare bedragen voor operationele doeleinden

<sup>3</sup> Nettobeheersvergoedingen EIB

<sup>4</sup> Inclusief rentesubsidies in verband met eerdere EOF's

Bijlage 4: Bijdragen van de lidstaten 2012 (in duizend euro)

LIDSTATEN	Sleutel 9e EOF	Sleutel 10e EOF	1e tranche		2e tranche		3e tranche		Totaal EIB	Totaal Commissie	Totaal 2012
	%	%	betaald aan EIB	betaald aan Commissie	betaald aan EIB	betaald aan Commissie	betaald aan EIB	betaald aan Commissie			
			9e EOF	10e EOF	9e EOF	10e EOF	9e EOF	10e EOF			
BELGIË	3,92	3,53	3 920	68 835	3 920	15 885	3 136	7 060	10 976	91 780	102 756
DENEMARKEN	2,14	2,00	2 140	39 000	2 140	9 000	1 712	4 000	5 992	52 000	57 992
DUITSLAND	23,36	20,50	23 360	399 750	23 360	92 250	18 688	41 000	65 408	533 000	598 408
GRIEKENLAND	1,25	1,47	1 250	28 665	1 250	6 615	1 000	2 940	3 500	38 220	41 720
SPANJE	5,84	7,85	5 840	153 075	5 840	35 325	4 672	15 700	16 352	204 100	220 452
FRANRIJK	24,30	19,55	24 300	381 225	24 300	87 975	19 440	39 100	68 040	508 300	576 340
IERLAND	0,62	0,91	620	17 745	620	4 095	496	1 820	1 736	23 660	25 396
ITALIË	12,54	12,86	12 540	250 770	12 540	57 870	10 032	25 720	35 112	334 360	369 472
LUXEMBURG	0,29	0,27	290	5 265	290	1 215	232	540	812	7 020	7 832
NEDERLAND	5,22	4,85	5 220	94 575	5 220	21 825	4 176	9 700	14 616	126 100	140 716
OOSTENRIJK	2,65	2,41	2 650	46 995	2 650	10 845	2 120	4 820	7 420	62 660	70 080
PORTUGAL	0,97	1,15	970	22 425	970	5 175	776	2 300	2 716	29 900	32 616
FINLAND	1,48	1,47	1 480	28 665	1 480	6 615	1 184	2 940	4 144	38 220	42 364
ZWEDEN	2,73	2,74	2 730	53 430	2 730	12 330	2 184	5 480	7 644	71 240	78 884
VERENIGD KONINKRIJK	12,69	14,82	12 690	288 990	12 690	66 690	10 152	29 640	35 532	385 320	420 852
<b>Subtotaal EUR-15</b>	<b>100,00</b>	<b>96,38</b>	<b>100 000</b>	<b>1 879 410</b>	<b>100 000</b>	<b>433 710</b>	<b>80 000</b>	<b>192 760</b>	<b>280 000</b>	<b>2 505 880</b>	<b>2 785 880</b>
BULGARIJE		0,14		2 730		630		280	0	3 640	3 640
TSJECHIË		0,51		9 945		2 295		1 020	0	13 260	13 260
ESTLAND		0,05		975		225		100	0	1 300	1 300
CYPRUS		0,09		1 755		405		180	0	2 340	2 340
LETLAND		0,07		1 365		315		140	0	1 820	1 820
LITOUWEN		0,12		2 340		540		240	0	3 120	3 120
HONGARIJE		0,55		10 725		2 475		1 100	0	14 300	14 300
MALTA		0,03		585		135		60	0	780	780
POLEN		1,30		25 350		5 850		2 600	0	33 800	33 800
ROEMENIË		0,37		7 215		1 665		740	0	9 620	9 620
SLOVENIË		0,18		3 510		810		360	0	4 680	4 680
SLOWAKIJE		0,21		4 095		945		420	0	5 460	5 460
<b>Subtotaal EUR-12</b>		<b>3,62</b>		<b>70 590</b>		<b>16 290</b>		<b>7 240</b>	<b>0</b>	<b>94 120</b>	<b>94 120</b>
<b>TOTAAL EUR-27</b>	<b>100,00</b>	<b>100,00</b>	<b>100 000</b>	<b>1 950 000</b>	<b>100 000</b>	<b>450 000</b>	<b>80 000</b>	<b>200 000</b>	<b>280 000</b>	<b>2 600 000</b>	<b>2 880 000</b>



Bijlage 5: Ramingen van de bijdragen van de lidstaten 2013 (in duizend euro)

LIDSTATEN	Sleutel	Sleutel	1e tranche		2e tranche		3e tranche		Totaal EIB	Totaal Commissie	Totaal 2013
	9e EOF	10e EOF									
	%	%	betaald aan	betaald aan	betaald aan	betaald aan	betaald aan	betaald aan			
			EIB	Commissie	EIB	Commissie	EIB	Commissie			
		9e EOF	10e EOF	9e EOF	10e EOF	9e EOF	10e EOF				
BELGIË	3,92	3,53	3 920	65 305	3 920	35 300	1 960	8 825	9 800	109 430	119 230
DENEMARKE	2,14	2,00	2 140	37 000	2 140	20 000	1 070	5 000	5 350	62 000	67 350
DUITSLAND	23,36	20,50	23 360	379 250	23 360	205 000	11 680	51 250	58 400	635 500	693 900
GRIEKENLAND	1,25	1,47	1 250	27 195	1 250	14 700	625	3 675	3 125	45 570	48 695
SPANJE	5,84	7,85	5 840	145 225	5 840	78 500	2 920	19 625	14 600	243 350	257 950
FRANRIJK	24,30	19,55	24 300	361 675	24 300	195 500	12 150	48 875	60 750	606 050	666 800
IERLAND	0,62	0,91	620	16 835	620	9 100	310	2 275	1 550	28 210	29 760
ITALIË	12,54	12,86	12 540	237 910	12 540	128 600	6 270	32 150	31 350	398 660	430 010
LUXEMBURG	0,29	0,27	290	4 995	290	2 700	145	675	725	8 370	9 095
NEDERLAND	5,22	4,85	5 220	89 725	5 220	48 500	2 610	12 125	13 050	150 350	163 400
OOSTENRIJK	2,65	2,41	2 650	44 585	2 650	24 100	1 325	6 025	6 625	74 710	81 335
PORTUGAL	0,97	1,15	970	21 275	970	11 500	485	2 875	2 425	35 650	38 075
FINLAND	1,48	1,47	1 480	27 195	1 480	14 700	740	3 675	3 700	45 570	49 270
ZWEDEN	2,73	2,74	2 730	50 690	2 730	27 400	1 365	6 850	6 825	84 940	91 765
VERENIGD KONINKR	12,69	14,82	12 690	274 170	12 690	148 200	6 345	37 050	31 725	459 420	491 145
<b>Subtotaal EUR-15</b>	<b>100</b>	<b>96,38</b>	<b>100 000</b>	<b>1 783 030</b>	<b>100 000</b>	<b>963 800</b>	<b>50 000</b>	<b>240 950</b>	<b>250 000</b>	<b>2 987 780</b>	<b>3 237 780</b>
BULGARIJE		0,14		2 590		1 400		350		4 340	4 340
TSJECHIË		0,51		9 435		5 100		1 275		15 810	15 810
ESTLAND		0,05		925		500		125		1 550	1 550
CYPRUS		0,09		1 665		900		225		2 790	2 790
LETLAND		0,07		1 295		700		175		2 170	2 170
LITOUWEN		0,12		2 220		1 200		300		3 720	3 720
HONGARIJE		0,55		10 175		5 500		1 375		17 050	17 050
MALTA		0,03		555		300		75		930	930
POLEN		1,30		24 050		13 000		3 250		40 300	40 300
ROEMENIË		0,37		6 845		3 700		925		11 470	11 470
SLOVENIË		0,18		3 330		1 800		450		5 580	5 580
SLOWAKIJE		0,21		3 885		2 100		525		6 510	6 510
<b>Subtotaal EUR-12</b>		<b>3,62</b>		<b>66 970</b>		<b>36 200</b>		<b>9 050</b>		<b>112 220</b>	<b>112 220</b>
<b>TOTAAL EUR-27</b>	<b>100</b>	<b>100</b>	<b>100 000</b>	<b>1 850 000</b>	<b>100 000</b>	<b>1 000 000</b>	<b>50 000</b>	<b>250 000</b>	<b>250 000</b>	<b>3 100 000</b>	<b>3 350 000</b>