

# Bericht Arbeidsparticipatie, uitkeringen en re-integratie Mei 2009

## Inhoudsopgave

Samenvatting	2
1. Werkgelegenheid en werkloosheid	3
1.1. Ontwikkeling conjunctuur	3
1.2. Werkgelegenheid	3
1.3. Werkloosheid	6
Box 1 Langdurige werkloosheid in 2008 gedaald	
2. Uitkeringen	10
2.1. Inleiding	10
2.2. WW-uitkeringen	11
2.3. WWB-uitkeringen	12
2.4. Arbeidsongeschiktheidsuitkeringen	15
Box 2 Ontwikkeling aantallen werkenden en uitkeringsgerechtigden 1998-2008	
Box 3 Wat is het profiel van ‘draaideurklanten’?	
3. Re-integratie	16
3.1. Inleiding	16
3.2. Trajecten algemeen	17
3.3. Uitstroom naar werk zonder re-integratie ondersteuning	20
3.4. Uitstroom naar werk na re-integratie ondersteuning	20
Box 4 Stijging netto-effectiviteit van trajecten in Amsterdam	
Box 5 Inzicht in effectiviteit van re-integratie via website	
Kerngegevens arbeidsmarkt	25

## Samenvatting

Voor u ligt het eerste nummer van 2009 van het Bericht Arbeidsparticipatie, uitkeringen en re-integratie. Dit is de voortzetting van het Bericht Arbeidsmarkt. De opbouw van het huidige bericht is aangepast ten opzichte van het Bericht Arbeidsmarkt. Daarom is het bericht ook van naam veranderd. Hoofdstuk 1 is ongewijzigd gebleven. In hoofdstuk 2 is de rapportage over WWB-cijfers grotendeels opgenomen, die voorheen separaat verscheen, en is het aantal aspecten waarover bij de WW- en AO-uitkeringen wordt gerapporteerd uitgebreid. Hoofdstuk 3 is qua opbouw en inhoud aangepast, zodat het hoofdstuk beter aansluit bij het SZW-begrotingsartikel 47 (Aan het Werk: Bemiddeling en Re-integratie).

Algemene lijn in dit bericht is dat in veel van de gepresenteerde cijfers, met name de meest recente over 2009, de invloed van de crisis waarneembaar wordt.

### *Werkgelegenheid en werkloosheid*

In het vierde kwartaal van 2008 waren er nog 108 duizend banen van werknemers méér dan in hetzelfde kwartaal van 2007. De voorbode van de crisis manifesteerde zich echter al in de sector van de financiële instellingen, de enige sector met een daling van het aantal banen.

De netto arbeidsdeelname is in het eerste kwartaal 2009, in vergelijking met het voorgaande kwartaal, licht gedaald van 68,0 naar 67,8 procent, voor seizoen gecorrigeerd. In vergelijking met een jaar geleden is er nog steeds sprake van een stijging van 0,6 procentpunt.

Eind vierde kwartaal 2008 stonden er 198 duizend vacatures open (voor seizoen gecorrigeerd), ruim 50 duizend minder dan in het vierde kwartaal van 2007. De grootste daling deed zich voor in de industrie en bouw, met een afname van ruim een derde.

In het eerste kwartaal 2009 telde Nederland 317 duizend werklozen (4,1% van de beroepsbevolking), voor seizoen gecorrigeerd. Dat is 16 duizend meer dan het laatste kwartaal 2008.

### *Uitkeringen*

Na jaren van daling in het uitkeringsvolume van de WW en WWB weerspiegelt zich nu langzamerhand de crisis in de cijfers. Vanaf oktober 2008 begint het aantal WW-uitkeringen flink op te lopen tot 191 duizend eind februari 2009. De WWB-uitkeringen dalen sinds november 2008 niet verder in aantal (259.000). Bij de arbeidsongeschiktheidsuitkeringen is per saldo nog steeds van een lichte daling sprake tot 834.000 in februari 2009, maar de samenstelling naar type uitkering verandert. Met name het aantal Wajongers neemt toe.

### *Re-integratie*

Het totaal aantal lopende trajecten lag in 2008 lager dan in 2007 (315.000 versus 326.000). Dit is vooral op conto te schrijven van de daling van het aantal lopende trajecten bij de WW.

Bij de WWB'ers krijgen zij die tussen de twee en vijf jaar in de uitkering zitten en niet-westers allochtonen relatief het meest een traject (57% respectievelijk 54%). Bij de WW'ers krijgen de personen tussen 45 en 54 jaar het meest een traject (29%).

Het percentage uitstroom uit de uitkering of de NUG-situatie naar (deeltijd)werk na afloop van re-integratieondersteuning blijkt een stijgende lijn te vertonen. Het percentage bedraagt 41% voor het cohort 2004, dat twee jaar na de start van de ondersteuning is gevolgd. Voor het cohort 2005 bedraagt het 56% en voor het cohort eerste helft 2006 63%. Het percentage bestaat voor ongeveer de helft uit deeltjduitstroom en voor de helft uit volledige uitstroom uit de uitkering. Gemiddeld stromen mannen meer uit dan vrouwen, jongeren meer dan ouderen en autochtonen meer dan allochtonen.

# 1. Werkgelegenheid en werkloosheid

## 1.1 Ontwikkeling conjunctuur

Het conjunctuurbeeld is de afgelopen maanden steeds verder verslechterd. De economische groei tot en met het derde kwartaal van 2008 is omgeslagen in een krimp in het vierde kwartaal van 2008 met 0,6 procent. Voor het eerst in ruim vijf jaar was het volume van het BBP kleiner dan een jaar eerder.

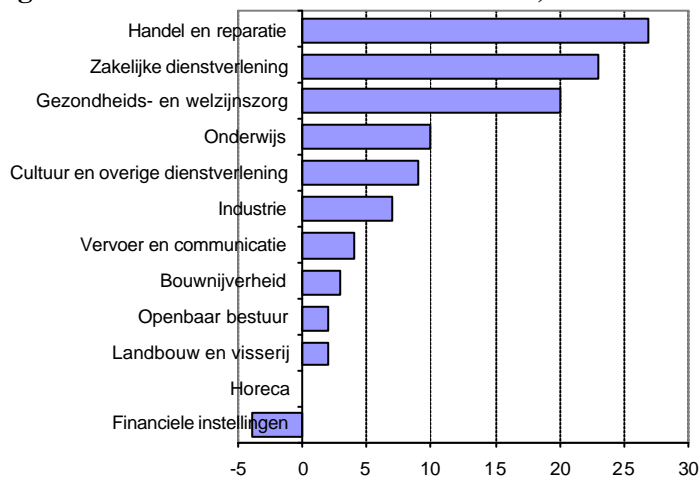
Het vertrouwen van de consumenten is in maart 2009 afgenomen. De stemming onder ondernemers in de industrie was in maart daarentegen iets minder pessimistisch dan in februari. Ook de zakelijke dienstverleners waren in maart iets minder somber gestemd dan in februari. De inflatie kwam in maart 2009 uit op 2,0 procent en was daarmee gelijk aan die in februari. De afzetprijzen van de industrie waren in februari 2009 bijna 10 procent hoger dan een jaar eerder. Het volume van de uitvoer was in januari 2009 ruim 14 procent kleiner dan een jaar eerder en deed daarmee een forse stap terug.

De werkloosheid stijgt licht (zie ook paragraaf 1.3). Het aantal banen van werknemers lag in het vierde kwartaal van 2008 nog wel ruim 100 duizend hoger dan een jaar eerder, een groei van 1,4 procent. Het aantal vacatures liep sterk terug, het aantal uitzenduren daalt.

## 1.2 Werkgelegenheid

In het vierde kwartaal van 2008 waren er 108 duizend banen van werknemers méér dan in hetzelfde kwartaal van 2007. De grootste absolute toename zat voor het eerst in lange tijd niet bij de zakelijke dienstverlening maar bij handel & reparatiebedrijven. Ook de groei bij gezondheids- en welzijnszorg gaat door. De enige sector met een daling van het aantal banen waren de financiële instellingen (zie figuur 1).

**Figuur 1: Mutatie aantal banen naar sector, 4<sup>e</sup> kwartaal 2008 t.o.v. 4<sup>e</sup> kwartaal 2007**

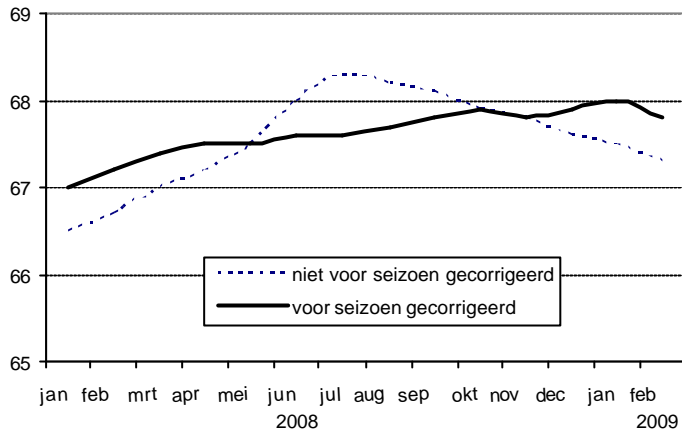


Bron: CBS

### *Arbeidsdeelname*

De netto arbeidsdeelname (mannen en vrouwen samen) is in het eerste kwartaal 2009, in vergelijking met het voorgaande kwartaal, gedaald van 68,0 naar 67,8 procent, voor seizoen gecorrigeerd (zie figuur 2). Het absoluut aantal werkenden steeg licht, en wel van 7.441 naar 7.443 duizend.

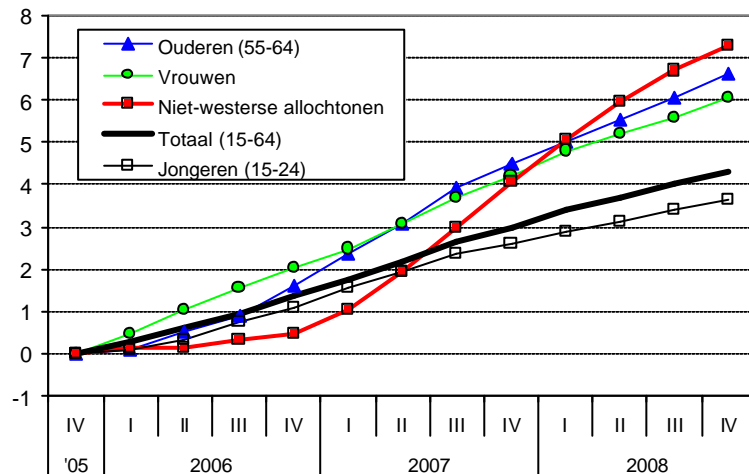
**Figuur 2: Netto arbeidsdeelname (%), januari 2008 – februari 2009, wel en niet voor seizoen gecorrigeerd**



Bron: CBS

In figuur 3 wordt een beeld gegeven van de ontwikkeling van de arbeidsdeelname over een wat langere periode. Ten opzichte van het jaargemiddelde 2005 is de netto arbeidsparticipatie voor het totaal van 15-64 jarigen gestegen van 63,2 naar 67,5 procent gemiddeld over het jaar 2008, een stijging met 4,3 procentpunt. Voor vrouwen, ouderen, niet-westerse allochtonen was de toename 1,7 à 3,0 procentpunt groter dan gemiddeld. De stijging van de arbeidsdeelname van jongeren van 15-24 jaar was 0,7 procentpunt kleiner dan gemiddeld (hoewel voor niet-westers allochtone jongeren de toename juist nog 0,3 procentpunt groter was dan gemiddeld).

**Figuur 3: Voortschrijdende jaargemiddelden netto arbeidsparticipatie, mutaties t.o.v. jaargemiddelde 2005 (procentpunten)**



Bron: CBS, bewerking SZW

Gemiddeld bedroeg de stijging van de netto arbeidsparticipatie tussen 2005 en 2008 dus bijna 1,5 procentpunt per jaar. Voor seizoen gecorrigeerd is ook in het vierde kwartaal van 2008 nog sprake van een stijging van de werkzame beroepsbevolking (+ 18 duizend werkzame personen, dat is 6 duizend meer dan in het vierde kwartaal van 2007).

Met uitzondering van jongeren is de groei van de arbeidsdeelname van de in figuur 3 genoemde groepen groter dan genoemde 1,5 procentpunt, namelijk 2 à 2,5 procentpunt per jaar.

Ter vergelijking: de stijging van de netto arbeidsparticipatie van autochtone mannen van 25-54 jaar bedroeg de afgelopen drie jaar gemiddeld 0,6 procentpunt per jaar (naar 93,1 procent over het afgelopen jaar). Het lijkt erop dat met de krappe arbeidsmarkt van de laatste jaren het minder traditionele arbeidsaanbod een grotere kans heeft gekregen om aan het werk te komen. Voor ouderen speelt ook langer doorwerken als gevolg van het wegvallen van de mogelijkheid tot vervroegde pensionering een rol.

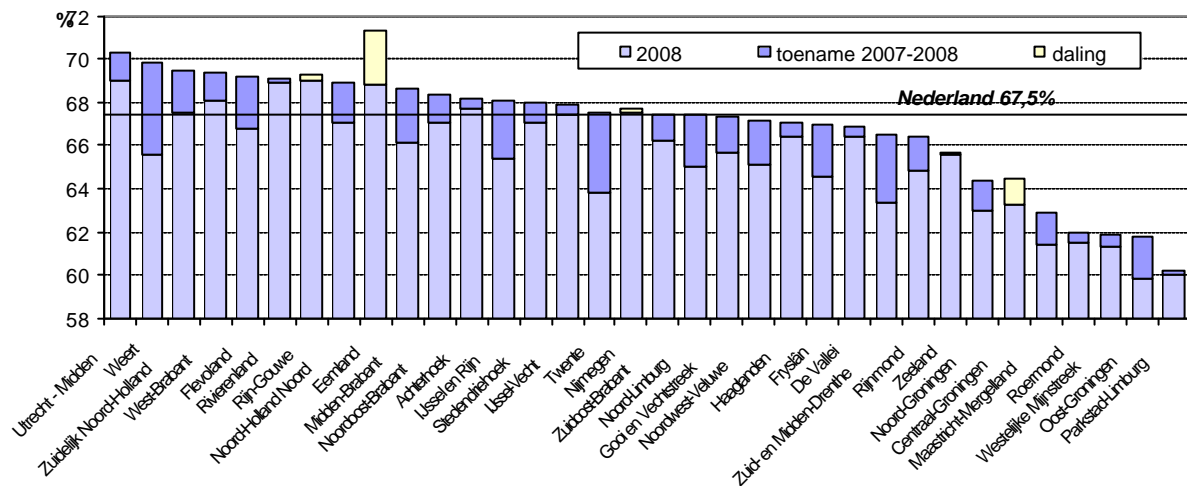
In het vierde kwartaal is nog geen kentering te zien in genoemde ontwikkelingen voor doelgroepen.

### Regionaal

In figuur 4 is de netto arbeidsparticipatie per RPA (Regionaal Platform Arbeidsmarkt) gebied weergegeven voor de periode 2007-2008.

In bijna alle regio's is de arbeidsdeelname toegenomen. In 2008 varieerde die van 70,3 procent in *Utrecht-Midden* tot 60,2 procent in *Parkstad-Limburg*. De meeste groei zien we in *Weert* en *Twente* (rond 4 procentpunt) en *IJssel en Rijn* en *Zuid- en Midden-Drenthe* (rond 3 procentpunt). Een afname van de arbeidsdeelname vond vooral plaats in *Eemland* (-2,5 procentpunt) en *Centraal-Groningen* (-1,2 procentpunt).

**Figuur 4: Netto-arbeidsdeelname per RPA-gebied, 2007-2008 (in aflopende volgorde van de arbeidsdeelname in 2008)**



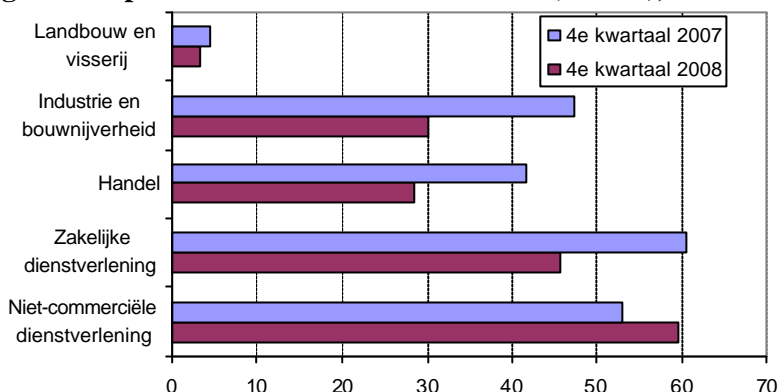
Bron: CBS, bewerking SZW

### Vacatures

Eind vierde kwartaal 2008 stonden er 198 duizend vacatures open (voor seizoen gecorrigeerd), ruim 50 duizend minder dan in het vierde kwartaal van 2007. De grootste daling deed zich voor in de industrie en bouw, met een afname van ruim een derde (zie figuur 5).

De vacaturegraad (het aantal vacatures per 1000 banen) daalde fors, van 31 gemiddeld in het laatste kwartaal van 2007 naar 23 in het vierde kwartaal van 2008. In het vierde kwartaal van 2008 ontstonden er 204 duizend vacatures, het laagste kwartaalcijfer in vier jaar, en er werden 254 duizend vacatures vervuld, waarmee de dynamiek op de arbeidsmarkt toch aanzienlijk blijft.

**Figuur 5: Openstaande vacatures naar sector (x 1.000), voor seizoen gecorrigeerd**



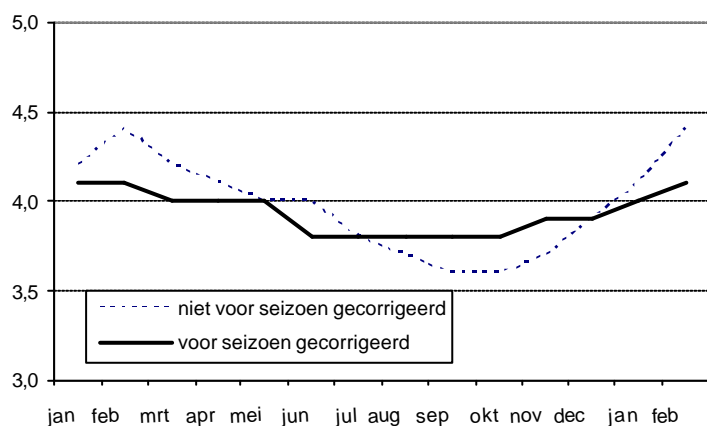
Bron: CBS

### 1.3 Werkloosheid

In het eerste kwartaal van 2009 telde Nederland gemiddeld 341 duizend werklozen. Na correctie voor seizoensinvloeden komt het aantal uit op 317 duizend. Dat is 16 duizend meer dan het laatste kwartaal van 2008. De toename is met name bij de mannen te zien.

Het werkloosheidspercentage staat in het eerste kwartaal 2009 op 4,1 procent en is daarmee terug op het niveau van begin vorig jaar (figuur 6). Bij 45-plussers ligt de werkloosheid nog steeds onder die van een jaar geleden. Bij de jongeren is de toename het grootst. Bij de 15 t/m 24 jarigen is het werkloosheidspercentage in zeven maanden toegenomen van 8,2 naar 9,7 procent.

**Figuur 6: Werkloosheid (%), 2008 – februari 2009, wel en niet voor seizoen gecorrigeerd**



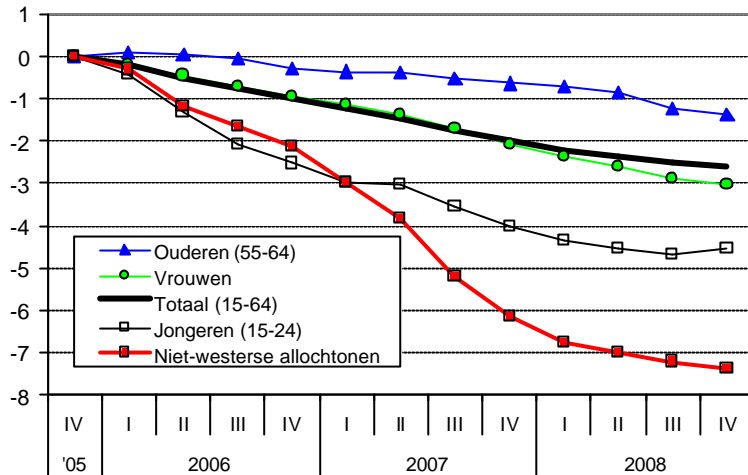
Bron: CBS

De werkloosheid voor het totaal van 15-64 jarigen is tussen 2005 en 2008 gedaald van 6,5 naar 3,9 procent, ofwel met 2,6 procentpunt (zie figuur 7). Voor niet-westerse allochtonen was de afname het grootst met 7,4 procentpunt. Deze afname is het spiegelbeeld van de relatief grote toename van de netto arbeidsparticipatie voor deze doelgroep met 7,3 procentpunt.

Ook de werkloosheid onder jongeren daalde relatief hard en is gemiddeld over 2008 4,5 procentpunt lager dan het jaargemiddelde 2005. Tussen het vierde kwartaal 2007 en het vierde kwartaal 2008 is de jeugdwerkloosheid gestegen van 7,3 naar 7,9 procent. Het voortschrijdend jaargemiddelde van de jeugdwerkloosheid nam daarmee toe van 8,5 procent over (het jaar t/m) 2008-III naar 8,7 procent over heel 2008.

De werkloosheid onder ouderen heeft zich wat minder gunstig ontwikkeld, hoewel vanaf 2006-III ook voor ouderen sprake is van een lichte daling ten opzichte van 2005. De verklaring van de minder gunstige werkloosheidsontwikkeling voor ouderen ligt althans gedeeltelijk in het gegeven dat de uitvalroute via vervroegde pensionering is weggevallen.

**Figuur 7: Voortschrijdende jaargemiddelden werkloosheidspercentage, mutaties t.o.v. jaargemiddelde 2005 (procentpunten)**



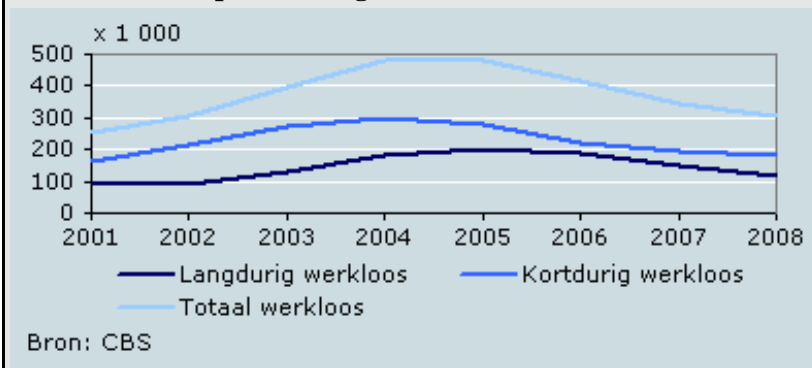
Bron: CBS

### Box 1 Langdurige werkloosheid in 2008 gedaald<sup>1</sup>

In 2008 waren 119 duizend mensen langdurig werkloos. Dat zijn er 27 duizend minder dan in 2007. Er zijn vooral minder oude en middelbaar opgeleide langdurige werklozen. Tot de langdurig werklozen wordt iedereen gerekend die 12 maanden of langer werkloos is. De werkloze beroepsbevolking bestaat uit alle mensen van 15-64 jaar die in Nederland wonen die geen werk hebben (of werk van minder dan 12 uur per week), die actief zoeken naar een baan van 12 uur of meer per week en daarvoor beschikbaar zijn.

In 2008 waren ruim 300 duizend mensen werkloos (zie figuur). Dat zijn er ongeveer 180 duizend minder dan in 2005. Aanvankelijk daalde in de periode 2005-2008 vooral het aantal kortdurig werklozen, maar vanaf 2007 nam het aantal langdurig werklozen af dan het aantal kortdurig werklozen. In 2008 waren er 27 duizend langdurig werklozen en 13 duizend kortdurig werklozen minder dan in 2007.

### Werkloze beroepsbevolking naar werkloosheidsduur



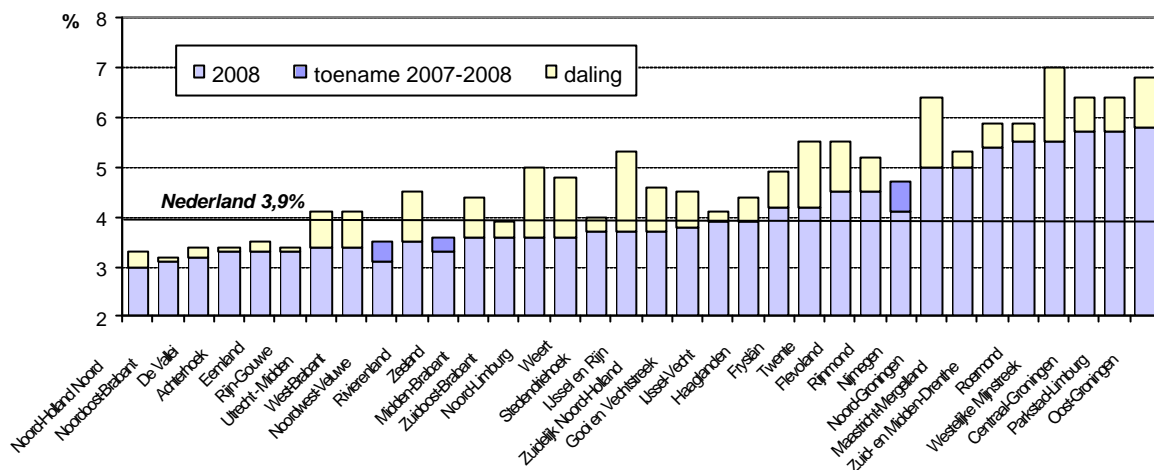
Bron: CBS

<sup>1</sup> Zie Persbericht van CBS van 1 april 2009.

## Regionaal

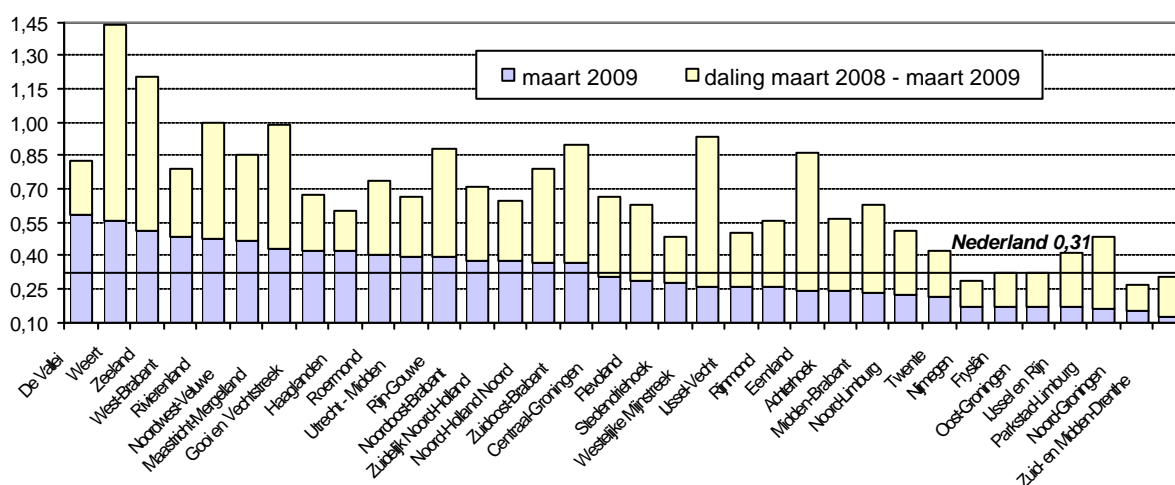
In figuur 8 is de werkloosheid per RPA-gebied weergegeven voor de periode 2007-2008. In vrijwel alle RPA-gebieden is de werkloosheid gedaald. In 2008 varieert de werkloosheid van 3,0 procent in *Noord-Holland Noord* tot 5,8 procent in *Oost-Groningen*. De afname van de werkloosheid was het sterkst in de regio's *IJssel en Rijn*, *Noord-Limburg*, *Noord-Groningen* en *Westelijke Mijnstreek* met ongeveer 1,5 procentpunt. Van een toename van de werkloosheid was sprake in *Nijmegen* (+0,6 procentpunt), *Noordwest-Veluwe* (+0,4 procentpunt) en *Zeeland* (+0,3 procentpunt).

**Figuur 8: Werkloosheidspercentage per RPA-gebied, 2007-2008 (in oplopende volgorde van de werkloosheid in 2008)**



In figuur 9 is de ontwikkeling van de ruimte op de arbeidsmarkt weergegeven voor de periode maart 2008 – maart 2009 op basis van de UWV krapte-indicator. Het UWV berekent de krapte-indicator door het aantal openstaande vacatures bij het Werkbedrijf te delen door het aantal Niet-Werkende Werkzoekenden (NWW). Het gaat om direct inzetbare NWW, daarom wordt in de berekening alleen het aantal kortdurend (< 6 maanden) werkloze NWW meegenomen. Hoe hoger het getal, hoe krappere de arbeidsmarkt: 0,70 en hoger = 'zeer krap'; 0,55 tot 0,70 = 'krap', 0,40 tot 0,55 = 'gemiddeld'; 0,25 tot 0,40 = 'ruim' en 0 tot 0,25 = 'zeer ruim'.

**Figuur 9: UWV-krapte-indicator naar RPA-gebied, maart 2008 - maart 2009 (in aflopende volgorde in maart 2009)**



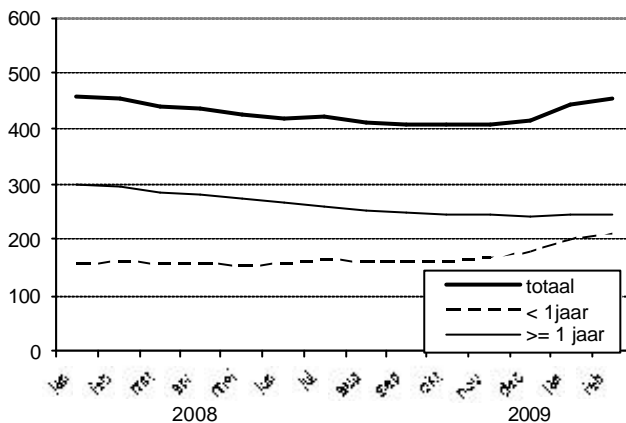
Gemiddeld veranderde de arbeidsmarkt van 'krap' (0,62) naar 'ruim' (0,31). De sterkste daling van de krapte (met 0,62 of meer) deed zich voor in *Weert*, *Zeeland*, *Westelijke Mijnstreek*



en *Eemland*. Alleen in *De Vallei* en *Weert* is eind maart 2009 nog sprake van een krappe arbeidsmarkt. Voor 2/3 deel is sprake van een ruime tot zeer ruime arbeidsmarkt. Het meest ongunstig is de arbeidsmarkt in *Zuid- en Midden-Drenthe*, *Noord-Groningen*, *Parkstad-Limburg*, *IJssel en Rijn*, *Oost-Groningen*, *Fryslân* en *Nijmegen*. In deze gebieden zijn de aanbodoverschotten het grootst (krapte van 0,17 of kleiner).

Het aantal niet-werkende werkzoekenden (NWW'ers)(waarover UWV Werkbedrijf rapporteert) is tot november 2008 sterk gedaald<sup>2</sup>. Sindsdien is het weer aan het stijgen. Die stijging is het gevolg van nieuwe inschrijvingen, dus ze is vooral te zien aan het aantal kortdurend werklozen (zie figuur 10); sinds januari 2009 is ook het aantal NWW'ers dat al langer dan één jaar werkloos is, licht gestegen.

**Figuur 10: Niet-werkende werkzoekenden naar duur (x 1000), 2008 – februari 2009**



Bron: UWV Werkbedrijf

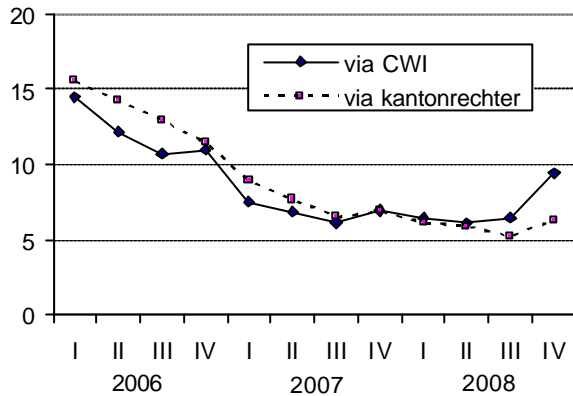
### Ontslag

Het aantal ontslagaanvragen via het CWI is na een jarenlange daling in 2008 weer iets gestegen. In totaal werden er in 2007 27 duizend ontslagaanvragen ingediend en in 2008 28 duizend. De stijging zit vooral in de laatste maanden van 2008. Het aantal ontbindingsverzoeken bij de kantonrechter daalde van 30 duizend in 2007 naar 24 duizend in 2008; hier is een lichte stijging te zien eind 2008 (zie figuur 11).

Bij het aantal faillissementen hetzelfde beeld: na een jarenlange daling ook hier recent weer een toename. In het eerste halfjaar 2008 daalde het cijfer al niet meer: toen werden er ruim 2.100 faillissementen uitgesproken. In het tweede halfjaar van 2008 waren het er 2.500 (zie tabel Kerngegevens achterin).

<sup>2</sup> UWV Werkbedrijf hanteert bij haar werkloosheidsgegevens een andere definitie dan het CBS. Het UWV Werkbedrijf richt zich op personen zonder werk die zich op zoek naar werk hebben ingeschreven: Niet-werkende werkzoekenden (NWW). Het aantal van het UWV Werkbedrijf ligt hoger dan dat van het CBS (Werkloze beroepsbevolking). Dit komt onder meer omdat in het NWW-cijfer personen die minder dan 12 uur per week willen werken en mensen die niet direct beschikbaar zijn, ook worden meegenomen.

**Figuur 11: Ontslagaanvragen via CWI en kantonrechter (x 1000), 2006- 2008, kwartaalcijfers**



Bron: CWI

## 2. Uitkeringen

### 2.1 Inleiding

In dit hoofdstuk wordt een beeld gegeven van de recente ontwikkelingen bij de verschillende uitkeringstypen. Gepoogd wordt per uitkering een min of minder vergelijkbaar beeld te schetsen, waarbij aan bod komt de getalsmatige ontwikkeling vanaf 2007 tot zo recent mogelijk, een verdeling naar leeftijd, in- en uitstroomcijfers en uitstroom naar werk (al dan niet na traject). Voor wat betreft de WWB is hierin de tot en met 2008 verschenen factsheet WWB opgenomen.<sup>3</sup>

Het totaal aantal uitkeringen is de afgelopen jaren sterk gedaald. Van begin 2007 tot en met december 2008 daalde het aantal WW-uitkeringen met 80 duizend (-32 procent), de arbeidsongeschiktheidsuitkeringen met 24 duizend (-3 procent) en de WWB-uitkeringen met 41 duizend (-14 procent).

Vanaf oktober 2008 begint het aantal WW-uitkeringen flink op te lopen, de WWB-uitkeringen dalen sinds januari 2009 niet verder in aantal. Bij de arbeidsongeschiktheidsuitkeringen is nog steeds van een lichte daling sprake.

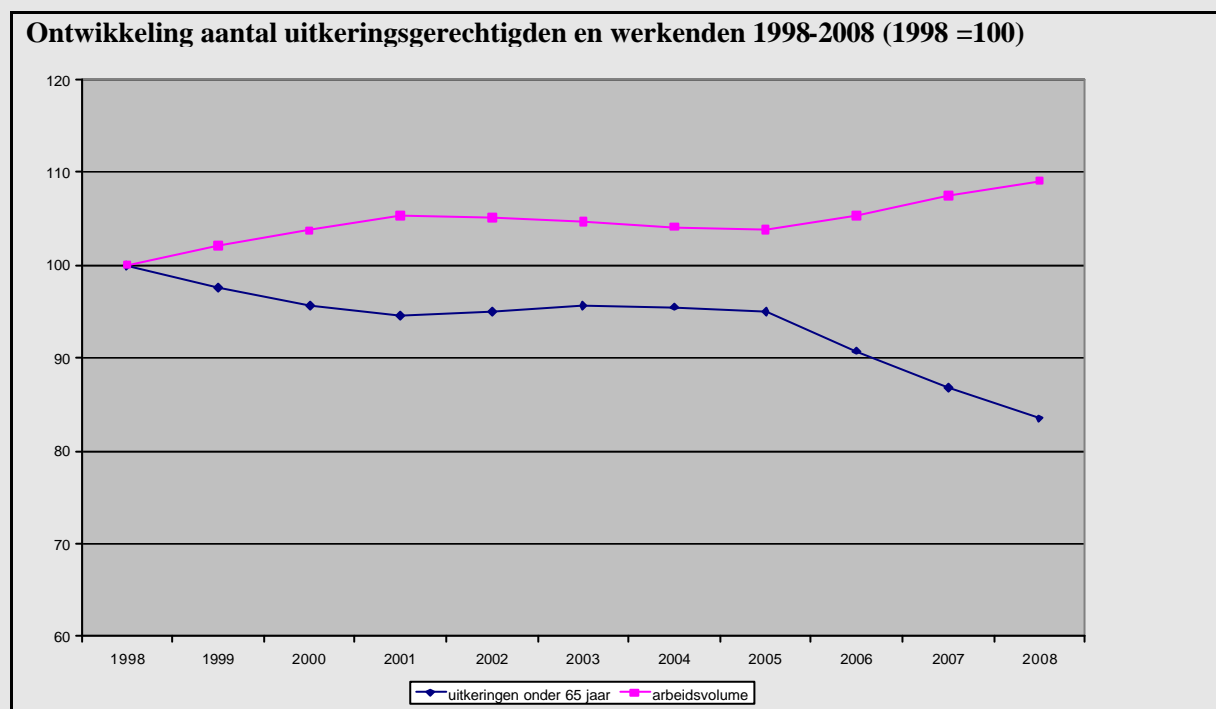
Het gaat hier om uitkeringen, niet om het aantal personen. Eén persoon kan meerdere uitkeringen hebben. Bovendien hebben veel personen naast hun uitkering een baan; dit geldt voor rond een kwart van de personen met een (gedeeltelijke) arbeidsongeschiktheidsuitkering.

<sup>3</sup> De laatste factsheet WWB is onder de titel *Kerncijfers Wet werk en bijstand; resultaten na de evaluatie* op 12 december 2008 naar de Tweede Kamer gezonden.

## Box 2: Ontwikkeling aantallen werkenden en uitkeringsgerechtigden 1998-2008

De groei of daling van het aantal uitkeringen wordt vaak van jaar op jaar bekeken. Hoeveel daalt of stijgt het aantal arbeidsongeschikten? Wat gebeurt er in de bijstand? Het is goed om ook de langere termijn te bezien. Onderstaande grafiek geeft de ontwikkeling in de laatste 10 jaar van het aantal uitkeringsgerechtigden onder de 65 jaar en het aantal werkenden. Gemeten wordt het aantal werkenden in arbeidsjaren en het aantal uitkeringsgerechtigden in uitkeringsjaren. De uitgangssituatie in 1998 wordt als startpunt genomen (=100) waardoor meteen duidelijk wordt hoe de aantallen werkenden en de aantallen uitkeringsgerechtigden zich ontwikkelen. Het aantal werkenden kent een stijgende lijn; het aantal uitkeringsgerechtigden een dalende lijn. Uitzondering is de periode 2001-2005 toen het economisch slechter ging.

Ruwweg kan gezegd worden dat -gemeten over de hele periode 1998-2008- het arbeidsvolume met 9% stijgt terwijl het aantal uitkeringsgerechtigden met ruim 16% daalt. Gemeten in absolute aantallen stijgt het arbeidsvolume met ruim 500.000, terwijl het aantal uitkeringsjaren daalt met ruim 300.000.



Bron: CPB, *CEP 2009* (maart 2009). Weergegeven wordt het arbeidsvolume en het totaal aantal uitkeringsjaren, zoals berekend door het CPB.

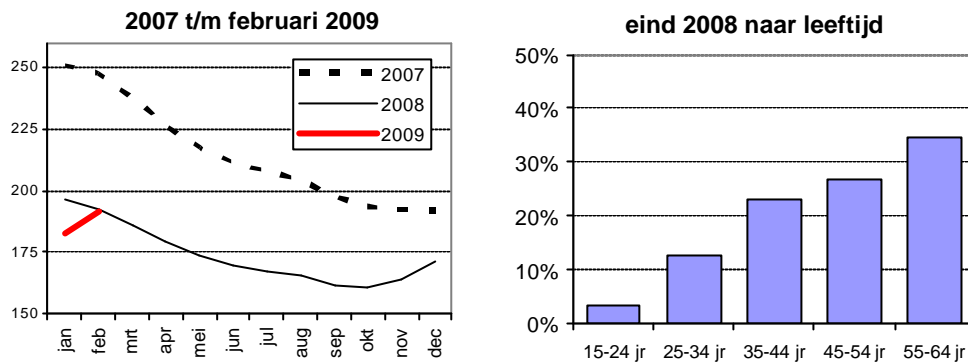
## 2.2 WW-uitkeringen

Tot oktober daalde het aantal WW-uitkeringen. Een stijging in de wintermaanden is gebruikelijk, maar die stijging was deze keer groter dan normaal, zoals figuur 12 laat zien.

Lag het niveau van de WW tot en met januari 2009 nog onder dat van een jaar eerder, door de stijging van de laatste maanden is het februaricijfer gelijk aan dat van februari 2008.

De toename van de laatste maanden betreft relatief iets meer jongeren. Toch is het aandeel 15-24 jarigen eind december 2008 slechts 3 procent van het totaal. Ruim een derde van de WW-uitkeringen gaat naar 55-plussers.

**Figuur 12: WW-uitkeringen, totaal en naar leeftijd**

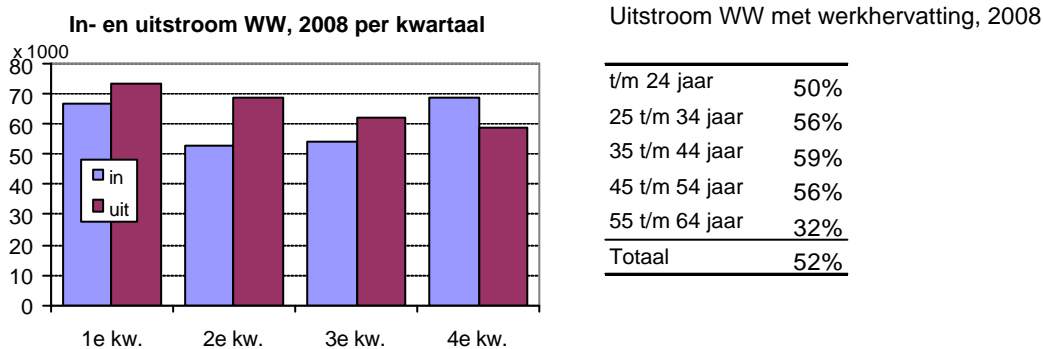


Bron: UWV

De WW kenmerkt zich door een grote in- en uitstroom. Lange tijd overtrof de uitstroom de instroom. Maar in het laatste kwartaal van 2008 was er voor het eerst sinds het 1<sup>e</sup> kwartaal van 2005 meer instroom dan uitstroom.

Van de uitstroom vindt ruim de helft weer werk. Het aandeel WW-uitstromers dat werk vindt is het grootst bij de 35 t/m 44 jarigen; daarna daalt het met de toename in leeftijd (zie figuur 13).

**Figuur 13: In- en uitstroom WW**



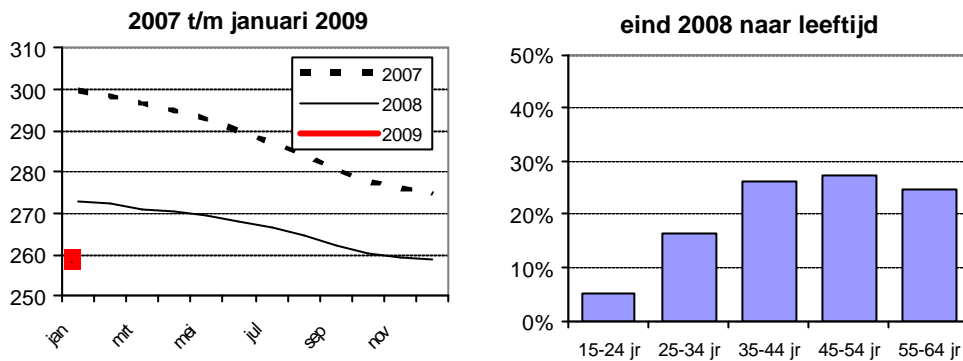
Bron: UWV en CBS

### 2.3 WWB-uitkeringen

In januari 2009 ontvingen 259 duizend huishoudens (thuiswonenden, jonger dan 65 jaar) een WWB-uitkering. Begin 2007 waren dat er nog 300 duizend. De daling gaat echter steeds langzamer. In 2007 bedroeg de daling 28 duizend, in 2008 was de daling 15 duizend. In januari 2009 is de daling tot staan gekomen.

Ook hier is het aandeel van de uitkeringen dat naar jongeren gaat heel gering: 5 procent. Ruim de helft van de WWB-uitkeringen gaat naar 45-plussers (figuur 14).

**Figuur 14: WWB-uitkeringen, totaal en naar leeftijd**



Bron: CBS

### Box 3: Wat is het profiel van 'draaideurklanten'?

In een artikel van het CBS in het Tijdschrift Sociaaleconomische trends<sup>4</sup> is beschreven hoe draaideurklanten (door het CBS aangeduid als meermaals geregistreerden) te kenmerken zijn qua geslacht, leeftijd en herkomst. Ook is nagegaan in hoeverre zij verschillen van degenen die er wel in slagen om voor een langere tijd aan het werk te blijven (eenmalig kort geregistreerden) en hen die het juist niet lukt om een baan te vinden (eenmalig lang geregistreerden).

Het CBS constateert dat 12% van de instroom in de periode januari 2004 tot en met juni 2006 tot de draaideurklanten behoort. Zij zijn relatief jong (60 procent is onder de 35 jaar), veelal van het mannelijk geslacht (60%) en voor 70% autochtoon.

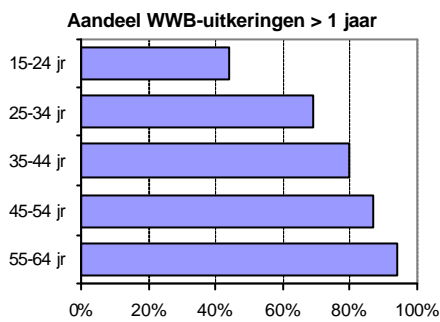
De onderzochte kenmerken van draaideurklanten verschillen nauwelijks van die van eenmalig kort geregistreerden. Beide groepen bestaan hoofdzakelijk uit autochtone mannen tot 35 jaar. Er is echter een duidelijk verschil tussen de draaideurklanten en de eenmalig lang geregistreerden. De laatste groep bevat naar verhouding meer allochtonen, vrouwen en ouderen. Dit sluit aan bij het beeld dat deze groepen minder kans hebben op de arbeidsmarkt. Het grootste aandeel vrouwen en allochtonen bevindt zich bij de eenmalig langdurig geregistreerden in de bijstand. Personen van 35 jaar en ouder zijn vooral te vinden als eenmalig langdurig geregistreerden in de WW.

Een WWB-uitkering wordt vaak langdurig toegekend. Van de 259 duizend WWB-uitkeringen die eind december 2008 werden uitgekeerd, had 81 procent een duur van langer dan een jaar. Figuur 15 laat zien dat vooral bij ouderen het aandeel langdurig WWB-gerechtigden (> 1 jaar) hoog is.

<sup>4</sup> Antoinette van Poeijer, *Meerdere keren zonder werk*, in Sociaaleconomische trends, Statistisch kwartaalblad over arbeidsmarkt, sociale zekerheid en inkomen, eerste kwartaal 2009, p. 23-28.

Meermaals geregistreerden zijn gedefinieerd als personen die in de periode januari 2004 tot en met juni 2006 meerdere keren instroomden in een uitkering of zich als niet-werkende werkzoekende bij CWI lieten registreren zonder WW- of bijstandsuitkering (NUG). De periode tussen de uitkeringen en/of inschrijving bij het CWI be- droeg hierbij altijd meer dan één maand, maar nooit meer dan twaalf maanden. Eenmalig kort geregistreerden zijn personen die in genoemde periode één keer instroomden in de uitkering of als NUG en binnen twaalf maanden weer uit deze registraties verdwenen; bij eenmalig lang geregistreerden gaat om personen die na twaalf maanden nog steeds ingeschreven zijn.

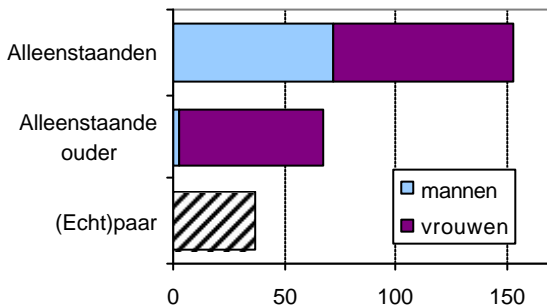
**Figuur 15: WWB-uitkeringen naar uitkeringsduur eind 2008**



Bron: CBS

Naar huishoudtype verdeeld, blijkt dat de meeste WWB-uitkeringen (153 duizend of 59 procent) naar alleenstaanden gaan. 26 procent gaat naar alleenstaande ouders, waarvan bijna uitsluitend vrouwen; de resterende 14 procent gaat naar samenwonenden (figuur 16).

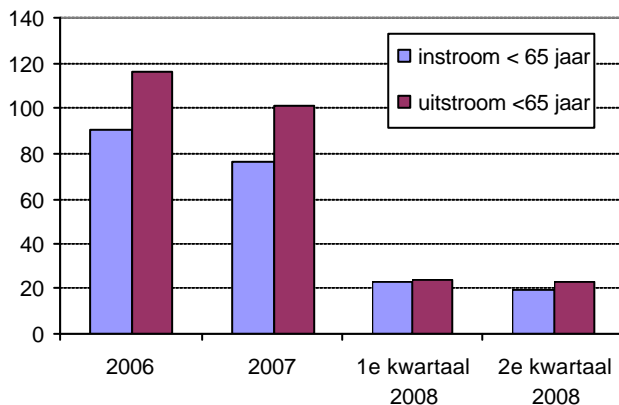
**Figuur 16: WWB-uitkeringen(x 1000), naar huishoudtype, dec. 2008**



Bron: CBS

In figuur 17 staat de in- en uitstroom uit de WWB sinds 2006. Het verschil tussen in- en uitstroom is in 2006 en 2007 beduidend groter dan in de eerste twee kwartalen van 2008. Dit heeft geleid tot een afvlakking in de volumedaling van de WWB.

**Figuur 17: In- en uitstroom WWB 2006 - 2<sup>e</sup> kwartaal 2008 (x 1000)**



Bron: CBS, bewerking SZW

In 2007 was voor WWB-uitkeringsgerechtigden (< 65 jaar) de volledige uitstroom uit de uitkering naar werk 46% (als percentage van de totale uitstroom). In 2004 bedroeg dat nog 34%, in 2005 38% en in 2006 43%.<sup>5</sup>

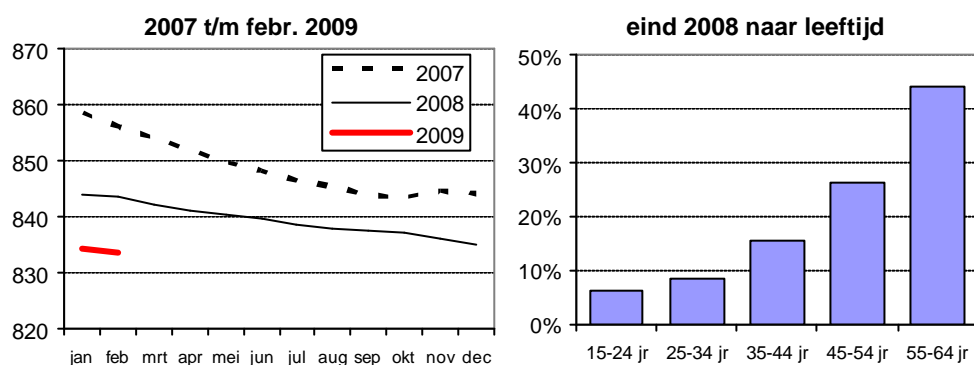
### Regionaal<sup>6</sup>

In totaal liet het WWB-volume in 2008 een daling zien. Dat geldt echter niet voor alle gemeenten. Tot en met het derde kwartaal daalde het aantal WWB-uitkeringen in 273 van de 443 gemeenten. Het laatste kwartaal van 2008 was dit nog maar in 133 gemeenten het geval. Vooral de gemeenten tot 100 duizend inwoners laten een stijging zien. Het aantal WWB-uitkeringen in de vier grootste steden, waar naar verhouding de meeste uitkeringen worden verstrekt, is in het vierde kwartaal 2008 overigens wel gedaald.

## 2.4 Arbeidsongeschiktheidsuitkeringen

De daling van het aantal arbeidsongeschiktheidsuitkeringen vlakt steeds sterker af. In 2007 bedroeg die 17 duizend, terwijl het aantal arbeidsongeschiktheidsuitkeringen in 2008 nog maar met 8 duizend daalde. Het aantal uitkeringen stijgt sterk met de leeftijd (figuur 18).

**Figuur 18: Arbeidsongeschiktheidsuitkeringen, totaal en naar leeftijd**



Bron: UWV en CBS

Bij de sinds 2006 bestaande WGA (Werkhervatting Gedeeltelijk Arbeidsongeschikten) en IVA (Inkomensvoorziening Volledig Arbeidsongeschikten) gaat het nog steeds om relatief kleine aantallen. December 2008 werden in dit kader 46 respectievelijk 14 duizend uitkeringen verstrekt. De groei in de WGA en IVA is veel kleiner dan de daling van het aantal WAO- en WAZ-uitkeringen. Het aantal personen met een Wajong-uitkering stijgt wel. In 2008 is het aantal Wajong-uitkeringen gestegen van 167 naar 179 duizend.

Tabel 1 toont de ontwikkeling van de verschillende uitkeringstypen vanaf december 2007 en de toe- en afname gedurende de laatste twee kwartalen van 2008.

<sup>5</sup> O. Baydar, M. Rienstra, N. Sluiter en E. Vieveen, *Uitstroom naar werk vanuit de bijstand 2004–2007, ten behoeve van de Kernkaart*, CBS, Centrum voor Beleidsstatistiek, 2008, paper 08011. Voor 2006 en 2007 zijn gegevens uit de Polisadministratie gebruikt. Omdat in de Polisadministratie vooral korte banen beter worden waargenomen, zijn de cijfers over 2006 en 2007 volgens het CBS niet direct te vergelijken met de cijfers over de jaren 2004 en 2005. Voorts geeft het CBS aan dat de uitstroom naar werk in december 2007 enigszins is onderschat.

<sup>6</sup> Zie Persbericht CBS van 27 februari 2009.

**Tabel 1: Arbeidsongeschiktheidsuitkeringen naar uitkeringstype en stroomcijfers**

	x 1000					x 1000			
	dec. 2007	maart 2007	juni 2008	sept. 2008	dec. 2008	In 3e kw.2008	Uit 4e kw.2008	In 4e kw.2008	Uit 4e kw.2008
WAO	596	587	577	568	558	1,6	11,2	1,6	11,2
WAZ	43	42	41	40	39	0,1	1,2	0,0	1,1
Wajong	167	170	173	176	179	3,9	1,0	3,8	1,1
WIA, waarvan									
WGA	30	34	38	42	46	5,0	0,8	5,1	0,8
IVA	8	10	11	13	14	1,2	0,3	1,4	0,3
<b>Totaal</b>	<b>844</b>	<b>842</b>	<b>840</b>	<b>837</b>	<b>835</b>	<b>11,8</b>	<b>14,5</b>	<b>11,9</b>	<b>14,5</b>

Bron: UWV

Elke maand komen er per saldo ruim 1000 Wajong-uitkeringen bij. De meerderheid van de Wajongers heeft de uitkering wegens psychische aandoeningen/gedragsstoornissen. Arbeidsongeschiktheidsuitkeringen zijn vaak zeer langdurige uitkeringen: 77 procent duurt langer dan 5 jaar, 32 procent langer dan 16 jaar. Een aanzienlijk deel van de uitstroom uit de diverse arbeidsongeschiktheidsuitkeringen vindt dan ook plaats door pensionering (tabel 2).

**Tabel 2: Uitstroom uit de arbeidsongeschiktheidsregelingen naar reden, 2008**

	WAO	WAZ	Wajong	WGA	IVA	Totaal
herstel/herbeoordeling	20%	18%	15%	70%	1%	21%
pensionering	58%	63%	24%	7%	22%	53%
overlijden	11%	10%	29%	11%	74%	13%
overige redenen	11%	10%	31%	12%	3%	13%
totaal	100%	100%	100%	100%	100%	100%
aantal	46.100	4.900	4.300	2.900	1.200	59.500

Bron: UWV

### 3. Re-integratie

#### 3.1 Inleiding

De opbouw van dit hoofdstuk is met ingang van dit nummer aangepast, zodat die beter aansluit bij het SZW begrotingsartikel 47 (Aan het Werk: Bemiddeling en Re-integratie). In dat begrotingsartikel wordt een splitsing gemaakt in:

- werkzoekenden die alleen basisbemiddeling nodig hebben om aan het werk te komen;
- mensen met een afstand tot de arbeidsmarkt die met re-integratieondersteuning naar werk zijn te geleiden;
- mensen die een trede hoger op de re-integratieladder zijn te brengen, maar nog niet naar werk kunnen uitstromen.

Deze lijn wordt in hoofdstuk 3 aangehouden. Maar allereerst wordt dit hoofdstuk begonnen met algemene informatie over trajecten op het gemeentedomein en het terrein van de sociale verzekeringen. Daarna volgt een paragraaf over uitstroom naar werk zonder re-integratieondersteuning. En tot slot uitstroom naar werk na re-integratieondersteuning. Een paragraaf over cijfers inzake stappen op de re-integratieladder die (nog) niet direct naar werk leiden is



op dit moment nog niet mogelijk. Wel is de Statistiek Re-integratie Gemeenten (SRG) uitgebreid met het kenmerk "Positie op de re-integratieladder", maar de eerste jaarresultaten hierover zullen pas in de tweede helft van 2010 beschikbaar komen.

In dit hoofdstuk is op dit moment ook geen informatie opgenomen over de zg. preventie- en uitstroom(keten)quotes. In het kader van de invoering van de geïntegreerde dienstverlening hebben de ketenpartijen voor 2009 een aangepaste set aan ketenindicatoren geïntroduceerd die in december 2008, samen met de jaarplannen 2009 van de SUWI-organisaties, aan het Parlement zijn aangeboden. Over deze nieuwe indicatoren zijn nog geen cijfers voorhanden. Over de quotes van 2008 en eerder is gerapporteerd in het jaarverslag SZW over 2008 bij begrotingsartikel 47 (Re-integratie).

### 3.2. Trajecten algemeen

In deze paragraaf wordt algemene informatie over trajecten gegeven. Hoeveel trajecten liepen er in 2007 en 2008? Tabel 3 geeft hier inzicht in. Uit de tabel komt naar voren dat het totaal aantal lopende trajecten in 2008 lager lag dan in 2007 (315.000 versus 326.000). Dit is vooral op conto te schrijven van de daling van het aantal lopende trajecten bij de WW. Bij de overige groepen was het aantal lopende trajecten in 2007 en 2008 min of meer stabiel.

**Tabel 3: Aantal trajecten 2007 en 2008 (x 1000)**

	Totaal	AO	WW	Bijstand*	ANW/NUG**
Gestarte trajecten in 2007	171	41	39	88	3
Lopende trajecten ultimo 2007	326	54	49	213	10
Beëindigde trajecten in 2007	167	32	45	85	5
Gestarte trajecten in 2008***	131	39	41	49	2
Lopende trajecten ultimo 2008***	315	56	36	213	10
Beëindigde trajecten in 2008***	129	37	53	37	2

Bronnen: CBS, Statistiek Re-integratie Gemeenten 2007 en eerste helft 2008 en UWV jaarverslag 2007 en 2008

\* WWB/IOAZ/IOAW/WWIK/Bbz inclusief gesubsidieerde arbeid/loonkostensubsidie

\*\* ANW = Uitkeringsgerechtigden op grond van de Algemene Nabestaandenwet; NUG = Niet uitkeringsgerechtigde werkloze werkzoekenden

\*\*\* De gemeentelijke informatie over gestarte, lopende en beëindigde trajecten heeft betrekking op de eerste helft van 2008

#### *Profiel trajectontvangers*

Wat is het profiel van degenen die op traject zitten en hoe verhoudt zich dat tot het profiel van degenen die een uitkering ontvangen? In de tabellen 4 en 5 komt dit aan de orde voor WWB- en WW-uitkeringsgerechtigden.<sup>7</sup>

<sup>7</sup> Voor trajecten op het AO-terrein heeft het geen zin om het profiel van AO'ers op traject af te zetten tegen het profiel van AO-uitkeringsgerechtigden, omdat een groot deel van de trajecten op dit domein gaat naar personen zonder uitkering.

**Tabel 4: Profiel WWB'ers op traject (incl. loonkostensubsidie\*) medio 2008 vs. profiel samenstelling bestand WWB medio 2008**

	lopende WWB-trajecten eerste helft 2008		samenstelling WWB-bestand medio 2008		% op traject
	aantal	%	aantal	%	
<b>Totaal</b>	129.080	100%	268.330	100%	48%
<b>Etniciteit</b>					
Autochtonen	56.820	44%	130.505	49%	44%
Niet-westerse allochtonen	57.280	44%	106.610	40%	54%
Westerse allochtonen	14.920	12%	30.350	11%	49%
<b>Duur uitkering</b>					
< 1 jaar	23.800	18%	50.480	19%	47%
1-2 jaar	17.340	13%	31.845	12%	54%
2-3 jaar	14.120	11%	24.840	9%	57%
3-4 jaar	11.250	9%	19.725	7%	57%
4-5 jaar	9.510	7%	16.805	6%	57%
> = 5 jaar	53.060	41%	124.620	46%	43%
<b>Leeftijd</b>					
Jonger dan 21 jaar	1.420	1%	3.285	1%	43%
21 tot 25 jaar	6.350	5%	11.625	4%	55%
25 tot 35 jaar	26.530	21%	45.460	17%	58%
35 tot 45 jaar	40.320	31%	71.065	26%	57%
45 tot 55 jaar	36.010	28%	71.870	27%	50%
55 tot 65 jaar	18.440	14%	65.025	24%	28%

Bron: CBS, bewerking SZW

\*Het gaat hier om parttime werkenden met een aanvullende uitkering

Uit tabel 4 komt naar voren dat qua herkomst niet-westers allochtone WWB'ers relatief het meest een traject krijgen: 54% van hen zit op traject (zie laatste kolom); het gaat met name om trajecten op het gebied van taal, inburgering en scholing.<sup>8</sup> Qua duur van de uitkering worden WWB'ers die tussen de twee en vijf jaar in de uitkering zitten het best bediend met trajecten (57%). Als duur een maatstaf is voor afstand tot de arbeidsmarkt, betekent dit dat juist mensen met een grotere afstand tot de arbeidsmarkt een traject krijgen aangeboden. Als men de indeling naar leeftijd bekijkt blijken personen tussen 25 en 35 jaar (58%) en 35 en 45 jaar (57%) het meest op traject te zitten. Het lagere percentage bij personen boven de 45 jaar kan verband houden met het feit dat in deze tabel geen rekening is gehouden met het feit dat personen een ontheffing kunnen hebben: ouderen hebben in het algemeen vaker een ontheffing dan jongeren.

<sup>8</sup> M.J. van Gent en R.C. van Waveren, *Re-integratie van allochtone bijstandsccliënten, de gemeentelijke aanpak door de etnische bril bekeken*, Regioplan, september 2008.

**Tabel 5: Profiel WW'ers op traject eind 2008 vs. profiel samenstelling bestand WW eind 2008**

	lopende WW- trajecten eind 2008		samenstelling WW-bestand eind 2008		% op traject
<b>Totaal</b>	36.125	100%	170.854	100%	21%
<b>Leeftijd</b>					
t/m 24 jaar	438	1%	5.507	3%	8%
25 t/m 34 jaar	3.829	11%	21.703	13%	18%
35 t/m 44 jaar	10.017	28%	39.163	23%	26%
45 t/m 54 jaar	13.421	37%	45.608	27%	29%
55 jaar en ouder	8.420	23%	58.873	34%	14%
<b>Geslacht</b>					
man	20.165	55%	91.322	53%	22%
vrouw	15.960	44%	79.526	47%	20%

Bron: UWV, *Vbtb-verslag 2008, Kwantitatieve informatie*, p. 41 en 50, bewerking SZW

Bij de WW'ers (tabel 5) krijgen de personen tussen 45 en 54 jaar het meest een traject (29%), het aandeel trajecten voor mannen en vrouwen ontloopt elkaar niet veel (20%-22%). Overigens zit van de WW'ers in totaal 21% op traject, bij de WWB'ers is dat meer dan het dubbele (48%). Dit heeft van doen met het verschil in afstand tot de arbeidsmarkt tussen beide groepen.

#### *Loonkostensubsidies, brugbanen en participatieplaatsen*

Hierna wordt ingegaan op enkele specifieke instrumenten: loonkostensubsidies, brugbanen en participatieplaatsen. Loonkostensubsidies die tot voorheen alleen op het gemeentedomein konden worden toegepast, zijn per 1-1-2009 als gevolg van de inwerkingtreding van de Wet stimulering arbeidsparticipatie (STAP) ook in het UWV-domein mogelijk. Doel van de loonkostensubsidies is om de kansen op regulier werk voor langdurig werklozen en gedeeltelijk arbeidsgeschikten te bevorderen. De Wet STAP is later in werking getreden dan voorzien bij de begroting voor 2008. Wel is het Tijdelijk besluit brugbanen in 2008 van start gegaan dat loonkostensubsidies voor herbeoordeelde arbeidsongeschikten mogelijk maakt. Dit besluit is in 2009 opgegaan in de Wet STAP. De hierna te presenteren gegevens over brugbanen gaan daarom alleen over het jaar 2008. Voorts voorziet de wet STAP in participatieplaatsen. Participatieplaatsen zijn tijdelijke, additionele werkzaamheden die met behoud van uitkering gedurende maximaal twee jaar kunnen worden verricht door uitkeringsgerechtigden die vooralsnog niet bemiddelbaar zijn op de arbeidsmarkt. Hierover zijn nog geen gegevens voorhanden.

Tabel 6 gaat in op de loonkostensubsidies in het gemeentelijk domein. Daaruit komt naar voren dat gemeenten een deel van het Participatiebudget inzetten voor de financiering van oude vormen van gesubsidieerde arbeid (WIW en ID). Sinds het stopzetten van de regelingen Instroom-Doorstroombanen en Wet inschakeling werkzoekenden bouwen gemeenten het aantal gesubsidieerde banen af. Waren er eind 2007 21.600 personen in gesubsidieerde arbeid werkzaam te zijn, medio 2008 zijn dat er 18.910 (tabel 6).

**Tabel 6: Aantallen loonkostensubsidies in 2007 en 2008**

	gestart in 2007	lopend eind 2007	beëindigd in 2007	gestart in 2008	lopend medio 2008	beëindigd in 2008
Bijstand*	10.540	31.170	9.930	5.030	30.840	4.760
waarvan gesubsidieerde arbeid	0	18.070	3.060	0	15.800	800
NUG/ANW*	660	4.350	1.430	330	3.990	440
waarvan gesubsidieerde arbeid	0	3.530	590	0	3.110	120
<b>Totaal</b>	<b>11.200</b>	<b>35.520</b>	<b>11.360</b>	<b>5.360</b>	<b>34.830</b>	<b>5.200</b>

Bron: CBS, Statistiek Re-integratie Gemeenten (SRG)

\*De cijfers voor 2008 betreffen de eerste helft van 2008. Bijstand betreft WWB/IOAZ/IOAW/WWIK/Bbz

Per ultimo 2008 zijn 262 herbeoordeelden op brugbanen geplaatst.<sup>9</sup> Dit aantal blijft achter bij de streefwaarde omdat enerzijds het aanbod door werkgevers lager lag dan verwacht en anderzijds al meer mensen aan het werk waren dan verwacht.

### 3.3 Uitstroom naar werk zonder re-integratie-ondersteuning

Een groot deel van de uitkeringsgerechtigden en werklozen kan op eigen kracht weer aan de slag komen en heeft geen re-integratieondersteuning nodig. Voor hen is de basisdienstverlening van het UWV Werkbedrijf voldoende om regulier werk te vinden.

Tabel 7 geeft inzicht in de arbeidsinpassing van de ketenpopulatie naar werk zonder inzet van re-integratieondersteuning in 2007.<sup>10</sup> Uit de tabel komt naar voren dat een groot deel van de arbeidsinpassing van de ketenpopulatie duurzaam is, namelijk 82%. Het meest duurzaam is de inpassing van WW'ers (88%).

**Tabel 7: Arbeidsinpassing van ketenpopulatie\* naar werk in 2007 en eerste helft 2008 zonder inzet re-integratieondersteuning x 1000**

	Totaal	AO	WW	Bij- stand	NUG
2007	246	60	92	25	70
Waarvan duurzaam (6 maanden of meer)	201	45	81	17	58
Idem in %	82%	75%	88%	68%	83%
2008 eerste helft	112	30	43	12	28

Bron: CBS

\*De ketenpopulatie bestaat uit uitkeringsgerechtigden en NUG

### 3.4 Uitstroom naar werk na re-integratieondersteuning

Een deel van de werkzoekenden heeft wel re-integratieondersteuning nodig. In welke mate leidt deze re-integratieondersteuning<sup>11</sup> tot uitstroom naar werk? Uit onderzoek blijkt het percentage uitstroom naar (deeltijd)werk na afloop van re-integratieondersteuning een stijgende

<sup>9</sup> UWV, *Vbtb-verslag 2008, Kwantitatieve informatie*, p. 54.

<sup>10</sup> Wilco de Jong, Osman Baydar en Esther Vieveen, *Aan het werk met of zonder re-integratie-ondersteuning, Uitbreiding cijfers 2007 en voorlopige cijfers eerste half jaar 2008*, CBS, Centrum voor Beleidsstatistiek, maart 2009.

<sup>11</sup> Re-integratieondersteuning omvat re-integratietrajecten door gemeenten of UWV Werkbedrijf (inclusief begeleiding door casemanagers/re-integratiecoach) en loonkostensubsidies.

lijn te vertonen. Het percentage bedraagt 41%<sup>12</sup> voor het cohort 2004, dat twee jaar na de start van de ondersteuning is gevolgd. Voor het cohort 2005 bedraagt het 56%<sup>13</sup> en voor het cohort eerste helft 2006 63%.<sup>14</sup> Het percentage bestaat voor ongeveer de helft uit deeltjuiduitstroom uit de uitkering en voor de helft uit volledige uitstroom uit de uitkering. Voorts gaat het hier om een overall-percentage. Zo is het percentage van 63% opgebouwd uit een percentage van 70% voor de WW, 52% voor de bijstand, 51% voor AO en 72% voor de NUG.

Er bestaan grote verschillen qua uitstroom wat betreft geslacht, leeftijd en herkomst. In het algemeen stromen mannen meer uit dan vrouwen, jongeren meer dan ouderen en autochtonen meer dan allochtonen (tabel 8).

**Tabel 8: Baanpercentage binnen 24 maanden na start van re-integratieondersteuning in 2005 van personen met uitkering (AO, WWB, bijstand\*) of NUG van 15–64 jaar**

	Totaal	WW	Bijstand	AO	NUG
<b>Totaal**</b>	56%	71%	47%	48%	70%
<b>Geslacht</b>					
Man	62%	71%	56%	50%	77%
Vrouw	50%	71%	39%	47%	64%
<b>Leeftijd</b>					
15–22 jaar	74%	91%	72%	65%	86%
23–26 jaar	68%	86%	66%	55%	74%
27–44 jaar	59%	79%	48%	49%	68%
45–54 jaar	48%	68%	27%	42%	59%
55–64 jaar	24%	39%	10%	28%	41%
<b>Herkomst</b>					
Autochtoon	59%	71%	49%	50%	71%
Westerse allochtoon	56%	71%	46%	48%	70%
Niet-westerse allochtoon	51%	72%	44%	40%	70%

Bron: CBS

\*WWB, IOAW, IOAZ

\*\* Uitkeringspositie is vastgesteld in de maand van het starten van re-integratie-ondersteuning

### *Gestarte banen*

In de rapportage hierboven werd nagegaan in hoeverre men uitstroomt naar werk binnen twee jaar na de start van de re-integratieondersteuning. Omdat op deze manier pas na twee jaar gerapporteerd kan worden over het gevolg van de re-integratieondersteuning is op zoek gegaan naar een andere manier om sneller te kunnen rapporteren. Uitgangspunt daarbij zijn gestarte banen voor uitkeringsgerechtigden (AO, WW, Bijstand) en NUG in een bepaalde periode. Daarbij wordt nagegaan in hoeverre aan het starten van de baan al dan niet re-integratieondersteuning is voorafgegaan. Uit de CBS-rapportage<sup>15</sup> hierover komt het volgende beeld naar voren (tabel 9).

<sup>12</sup> H. Kroeze, O. Baydar, K. Geertjes, H. van Maanen, L. Schreven en E. Vieveen, *Met begeleiding naar werk, Tweede vervolgmetering voor de 25% doelstelling*, CBS, Centrum voor Beleidsstatistiek, 2007, rapport 07006. In combinatie met UWV-cijfers. De uitkomsten voor het cohort 2004 zijn niet geheel vergelijkbaar met die uit latere jaren. Het volledig beëindigen van een uitkering werd bij het cohort 2004 zwaarder gewogen dan de start van een baan.

<sup>13</sup> F. van der Linden, D. ter Haar, M. Geerdinck en M. Hersevoort, *Met re-integratieondersteuning op weg naar werk. Nulmeting doelstelling uitstroom naar werk*, CBS, Centrum voor Beleidsstatistiek, 2008, rapport 08003.

<sup>14</sup> H. van Maanen, M. Geerdinck en N. Sluiter, *Eenmeting uitstroombestelling, re-integratieondersteuning (voorlopige cijfers)*, CBS, Centrum voor Beleidsstatistiek, maart 2009.

<sup>15</sup> Wilco de Jong, Osman Baydar en Esther Vieveen, *Aan het werk met of zonder re-integratie-ondersteuning, Uitbreiding cijfers 2007 en voorlopige cijfers eerste half jaar 2008*, CBS, Centrum voor Beleidsstatistiek, maart 2009.

#### Box 4 Stijging netto-effectiviteit van trajecten in Amsterdam

In opdracht van de Dienst werk en Inkomen (DWI) Amsterdam heeft SEO Economisch Onderzoek een onderzoek<sup>16</sup> uitgevoerd om onder meer te laten zien in hoeverre de re-integratietrajecten bijdragen aan de arbeidsinschakeling van bijstandsgerechtigden. Dit onderzoek vormt een vervolg op eerder onderzoek naar in- en uitstroom en de effectiviteit van trajecten in de periode 2001-2004.

Trajecten die in de periode 2001-2007 zijn ingezet verhogen de baankans twee jaar na instroom van 26,5% (zonder traject) tot 33,3% (met traject). Dit is een absolute verhoging met 6,8% -punt. Dit betekent een relatieve verhoging van de baankans met 26%. Deze effectiviteit is fors hoger dan de 4,2%-punt die SEO in het jaar 2006 (over de periode 2001-2004) heeft gemeten.

Beroepsscholing en coaching verhogen de kans op werk het meest: van 27 naar 36%, een verhoging van de kans op werk met 9% -punt. Praktische activiteiten verhogen de kans op werk met 6% -punt en verkennen mogelijkheden 2% -punt. Flankerende voorzieningen, startersbegeleiding en trainingen blijken geen effect op de baankans te hebben.

SEO concludeert dat over het algemeen DWI de instrumenten inzet bij die doelgroepen waarvoor ze het meest effectief zijn. Coaching is zeer effectief en wordt veel ingezet. De effectiviteit is groter voor cliënten die wat dichterbij de arbeidsmarkt staan en voor hen wordt coaching dan ook het vaakst ingezet. DWI zet beroepsscholing ook vooral in bij groepen bij wie deze het meest effectief is, namelijk bij cliënten in de leeftijdsgroep 35-44 jaar en laagopgeleiden. De effectiviteit van beroepsscholing kan volgens SEO nog omhoog als deze meer wordt ingezet bij cliënten met een andere dan de Nederlandse nationaliteit. Praktische activiteiten zijn niet effectief voor cliënten met een kleine afstand tot de arbeidsmarkt, maar worden wel veel ingezet bij cliënten in trede 5. Coaching zou voor deze cliënten een betere optie zijn, aldus SEO.

**Tabel 9: Gestarte banen in 2007 en eerste helft 2008 van personen met een AO-, WW- of bijstandsuitkering of NUG, voorafgegaan door re-integratieondersteuning\***

	2007	1e helft 2008
Totaal gestarte banen vanuit uitkering of NUG	456.750	203.740
waarvan met ondersteuning	210.760	91.260
- als percentage van totaal	46%	45%
Totaal gestarte banen vanuit uitkering of NUG én volledig uit de uitkering	241.000	105.820
waarvan met ondersteuning	103.980	44.110
- als percentage van totaal	43%	42%

Bron: CBS

\* Re-integratieondersteuning in de 12 maanden voorafgaand en/of gelijktijdig aan het starten van een baan

Het percentage gestarte banen dat is voorafgegaan door re-integratieondersteuning is in 2007 en de eerste helft van 2008 redelijk stabiel en ligt tussen de 42 en 46 procent. In 2007 is 46% van de banen voorafgegaan door ondersteuning en is 43% van de banen waarbij men volledig uit de uitkering raakt voorafgegaan door ondersteuning. In de eerste helft van 2008 bedragen deze percentages 45% respectievelijk 42%.

Voor het jaar 2007 is ook een splitsing aangebracht in duurzame (minimaal 6 maanden) en niet-duurzame gestarte banen (tabel 10). Het merendeel van de banen blijkt duurzaam. Indien

<sup>16</sup> L.M. Kok, J.P. Hop, A. Alla, Van bijstand naar werk in Amsterdam: update. Effectiviteit van re-integratietrajecten voor bijstandsgerechtigden in de periode 2001-2007, SEO, Amsterdam, 2008.

men de banen met en zonder ondersteuning vergelijkt dan blijkt dat van de banen zonder ondersteuning een iets groter aandeel duurzaam (82%) is dan van de banen met ondersteuning (79%). Indien men kijkt naar de banen waarbij men volledig uit de uitkering komt, dan bestaat dit verschil niet (87% duurzaam).

**Tabel 10: Duurzaamheid van gestarte banen in 2007 van personen met een AO-, WW- of bijstandsuitkering of NUG**

	2007	Duurzaam*	%	Niet duurzaam	%
Totaal gestarte banen vanuit uitkering of NUG	456.750	366.290	80%	90.460	20%
waarvan zonder ondersteuning	246.010	200.720	82%	45.290	18%
waarvan met ondersteuning**	210.760	165.580	79%	45.180	11%
Totaal gestarte banen vanuit uitkering of NUG én volledig uit de uitkering	241.000	210.340	87%	30.660	13%
waarvan zonder ondersteuning	137.020	119.520	87%	17.500	13%
waarvan met ondersteuning**	103.980	90.820	87%	13.160	13%

Bron: CBS

\*Minimaal 6 maanden

\*\*Re-integratieondersteuning in de 12 maanden voorafgaand en/of gelijktijdig aan het starten van een baan

#### *Uitstroom naar regulier werk na loonkostensubsidie*

Hoe is de uitstroom naar regulier werk na toepassing van het instrument loonkostensubsidie? Tabel 11 geeft hierin inzicht.<sup>17</sup> Het percentage uitstroom naar regulier werk na het einde van een loonkostensubsidie is in de eerste helft van 2008 gedaald ten opzichte van dat in 2007. Was het percentage in 2007 45%, in 2008 is dit 39%. Dit kan mogelijk (mede) van doen hebben met een definitiewijziging van het begrip loonkostensubsidie: in 2007 werden de op gesubsidieerde arbeid (WIW/ID) aansluitende loonkostensubsidies niet meegenomen en in 2008 wel. Dit heeft effect op de uitstroomcijfers. In 2007 leidde 41% van de beëindigde loonkostensubsidies tot duurzaam werk.

**Tabel 11: Beëindigde loonkostensubsidies van personen van 15-64 jaar naar regulier werk, 2007 en eerste halfjaar 2008**

	2007	%	1e helft 2008	%
Totaal beëindigde loonkostensubsidies	8.150		4.070	
waarvan naar regulier werk	3.670	45%	1.600	39%
waarvan duurzaam* naar regulier werk	3.340	41%	niet bekend	-

Bron: CBS.

\*Minimaal 6 maanden

<sup>17</sup> Wilco de Jong, Osman Baydar en Esther Vieveen, *Aan het werk met of zonder re-integratie-ondersteuning, Uitbreiding cijfers 2007 en voorlopige cijfers eerste halfjaar 2008*, CBS, Centrum voor Beleidsstatistiek, maart 2009, tabel 3 en 4.



### **Box 5: Inzicht in effectiviteit van re-integratie via website**

In 2008 was er naar aanleiding van de beleidsdoorlichting re-integratie behoefte aan meer inzicht in de effectiviteit van re-integratieactiviteiten. Op initiatief van het ministerie van SZW, UWV Werkbedrijf, gemeenten Groningen, Rotterdam en Utrecht, RWI en Boaborea hebben deze samenwerkende partijen de website [www.interventiesnaarwerk.nl](http://www.interventiesnaarwerk.nl) opgezet. Op deze website vindt u informatie over de effectiviteit van re-integratiedienstverlening.

Doel van de website is:

- Inzicht vergroten en informatie geven over de effectiviteit van re-integratie-interventies door uitwisseling van effectieve en goed onderbouwde interventies, beoordeeld door een deskundigenpanel.
- Aan ontwikkelaars en uitvoerders van re-integratie-interventies een systematiek bieden om interventies te onderbouwen en te evalueren.

Deze website is opgezet om de bewustwording over de onderbouwing en de effectiviteit van re-integratie-interventies (verder) te vergroten. Het gaat hier om interventies die door een deskundigenpanel als effectief zijn beoordeeld. Hierbij komen verschillende initiatieven die op dit moment binnen zowel wetenschap als praktijk op het terrein van re-integratie plaatsvinden samen. Op de website staat ook informatie over hoe gemeenten en organisaties effectiviteit van re-integratie kunnen meten en bereiken. Met het 'Handboek Meetmethoden voor effectiviteit van activerend arbeidsmarktbeleid op persoonsniveau' (TNO/SEO, mei 2008) worden methoden aangereikt waarmee gemeenten de effectiviteit van hun re-integratiedienstverlening in kaart kunnen brengen.

In mei 2009 staan er circa 40 re-integratie-interventies op de databank van de website. Deze interventies beslaan een uitvoerige reeks van effectieve re-integratieactiviteiten. Er zijn algemene interventies opgenomen zoals Work First-projecten, interventies gericht op duurzame uitstroom uit de WWB, passende arbeid, bewustmaking eigen vaardigheden van langdurige werklozen en attitudeverandering. Daarnaast zijn er ook specifieke interventies opgenomen voor specifieke doelgroepen of problemen, bv. zelfstandig ondernemerschap voor 45+, leerdoelen stellen, recidive verminderen van (ex)gedetineerden, lerend werken, reuma en werk.

Naast een alfabetische zoekingang kunnen interventies gezocht worden op doelgroep, kernprobleem, te beïnvloeden factoren (zoals competenties, gedrag, attitude) en positie op de re-integratieladder.



# Kerngegevens arbeidsmarkt

## Standcijfers

	2008					2009					Jaarcijfers		% mutaties				
	I	II	III	IV	I	2007	2008	2007	2008	III'08	IV'08	I'09					
<b>Stand</b>	x 1.000										jaargemiddelden <sup>1</sup>		t.o.v. 1 jaar eerder				
Bruto Binnenlands Product (mld euro) <sup>2</sup>	120,9	124,3	118,7	123,5	.	477,3	487,4	3,5	2,1	2,0	-0,6	.					
Bevolking 15-64 jaar	10970	10970	10970	10970	10970	10963	10970	0,1	0,1	0,0	0,0	0,0					
- vrouwen	5452	5454	5455	5456	5457	5446	5454	0,2	0,1	0,1	0,1	0,1					
- niet westerse allochtonen	1199	1196	1190	1189	.	1199	1194	1,9	-0,4	-0,7	-0,8	.					
- 15-24 jarigen	1967	1971	1975	1979	1983	1957	1973	0,7	0,8	0,8	0,8	0,8					
- 55-64 jarigen	2075	2084	2093	2102	2110	2047	2089	2,5	2,1	1,9	1,8	1,7					
Werkzame personen, seiz.gecorrigeerd	7377	7401	7427	7441	7443												
Werkzame personen	7318	7403	7483	7436	7385	7259	7410	2,6	2,1	1,8	1,9	0,9					
- vrouwen	3166	3204	3255	3253	3250	3114	3220	4,2	3,4	2,9	3,4	2,7					
- niet westerse allochtonen	658	677	683	681	.	639	675	9,2	5,6	4,6	3,5	.					
- 15-24 jarigen	773	810	879	805	779	790	817	4,6	3,4	3,3	3,2	0,8					
- 55-64 jarigen	907	931	951	958	974	874	937	9,9	7,2	6,9	7,3	7,4					
Banen van werknemers	7881	8005	7996	7975	.	7829	7966	2,7	1,7	1,4	1,4	.					
Arbeidsvolume (arbeidsjaren)	5951	6028	6016	6035	.	5912	6009	2,4	1,6	1,2	1,5	.					
Arbeidsvolume (mln betaalde uren)	2553	2585	2703	2648	.	10298	10492	2,4	1,9	1,2	2,4	.					
Uitzendvolume (mln betaalde uren)	141	154	158	153	.	584	606	12,6	3,9	2,4	-0,4	.					
Totaal vacatures, seiz.gecorrigeerd	242	240	252	198	.												
Totaal vacatures	250	256	238	188	.	240	239	23	0	0	-22	.					
Bij het CWI geregistreerde vacatures	60	64	59	44	45	62	58	3	-6	-11	-18	-25					
Niet werkende werkzoekenden	441	420	409	417	464	506	427	-19	-16	-13	-9	5					
- <1 jaar werkloos	154	154	157	177	222	161	158	-29	-2	8	15	45					
- »1 jaar werkloos	287	266	252	240	242	345	269	-13	-22	-23	-21	-16					
Werkloosheidsuitkeringen																	
- WW-uitkeringen	186	169	161	171	.	217	174	-23	-20	-18	-11	.					
ww: WW-uitk. 55-64 jarigen	70	65	61	59	.	78	66	-4	-15	-19	-20	.					
- WWB <65 jaar	271	268	262	259	.	288	267	-9	-7	-6	-6	.					
Arbeidsongeschiktheidsuitkeringen	842	840	837	835	.	849	840	-3	-1	-1	-1	.					
Werkloze beroepsbevolking, seiz.gecorr.	313	310	290	301	317												
Werkloze beroepsbevolking	336	310	284	285	341	344	304	-17	-12	-13	-5	1					
- vrouwen	185	168	146	151	167	190	162	-14	-15	-20	-9	-10					
- niet westerse allochtonen	77	71	57	63	.	73	67	-26	-8	-7	-5	.					
- 15-24 jarigen	78	83	81	69	89	80	78	-12	-3	-4	13	14					
- 55-64 jarigen	54	48	37	43	45	50	46	2	-8	-23	-9	-17					
Arbeidsproductiviteit (dزد euro) <sup>3</sup>	81,3	82,5	78,9	81,8	.	80,7	81,1	1,0	0,5	0,9	-2,1	.					
								<b>abs. mutatie (%punt)</b>									
Netto-participatiegraad, seiz.gecorr. (%)	67,2	67,5	67,7	67,8	67,8												
Netto-participatiegraad (%)	66,7	67,5	68,2	67,8	67,3	66,2	67,5	1,6	1,3	1,2	1,2	0,6					
- vrouwen	58,1	58,7	59,7	59,6	59,6	57,2	59,0	2,2	1,9	1,6	1,9	1,5					
- niet westerse allochtonen	54,9	56,6	57,4	57,3	.	53,3	56,5	3,6	3,2	2,9	2,4	.					
- 15-24 jarigen	39,3	41,1	44,5	40,7	39,3	40,4	41,4	1,5	1,0	1,1	0,9	0,0					
- 55-64 jarigen	43,7	44,7	45,4	45,6	46,2	42,7	44,9	2,9	2,2	2,1	2,3	2,5					
Werkloosheidspercentage, seiz.gecorr. (%)	4,1	4,0	3,8	3,9	4,1												
Werkloosheidspercentage (%)	4,4	4,0	3,7	3,7	4,4	4,5	3,9	-1,0	-0,6	-0,6	-0,3	0,0					
- vrouwen	5,5	5,0	4,3	4,4	4,9	5,8	4,8	-1,2	-1,0	-1,1	-0,6	-0,6					
- niet westerse allochtonen	10,5	9,5	7,7	8,5	.	10,3	9,0	-4,1	-1,2	-0,8	-0,6	.					
- 15-24 jarigen	9,2	9,3	8,4	7,9	10,3	9,2	8,7	-1,6	-0,5	-0,5	0,6	1,1					
- 55-64 jarigen	5,6	4,9	3,7	4,3	4,4	5,4	4,7	-0,4	-0,7	-1,4	-0,7	-1,2					
Vacaturegraad <sup>4</sup>	32	32	30	24	.	31	30	5	-1	0	-7	.					
Gemiddelde vacatieduur (weken)	11,8	11,6	11,7	12,0	.	11,1	12,1	1,4	1,0	0,4	0,0	.					
Uitzendvolume in % arbeidsvolume	5,5	6,0	5,8	5,8	.	5,7	5,8	0,5	0,1	0,1	-0,2	.					

1. Voor Bruto Binnenlands Product (mld euro), Arbeidsvolume (mln uren) en Uitzendvolume (mln uren) gaat het om **totalen** per kwartaal en per jaar. De kwartaalcijfers over vacatures, niet werkende werkzoekenden en uitkeringen betreffen **ultimo**-kwartaalcijfers.

2. Het totale bruto (= incl. afschrijvingen) inkomen dat door productie in Nederland is gevormd, in constante prijzen 2000.

3. Bruto Binnenlands Product per arbeidsjaar.

4. Aantal vacatures per 1000 banen van werknemers.

Bron: SZW, op basis van CBS, CWI, UWV

## Stroomcijfers

	2008					2009	Jaarcijfers		% mutaties				
	I	II	III	IV	I	2007	2008	2007	2008	III'08	IV'08	I'09	
<b>Instroom</b>	x 1.000 kwartaalinstroom						jaarinstroom		t.o.v. 1 jaar eerder				
Bevolking 15-64 jaar (14-jarigen)	50	50	50	50	49	200	199	-1	0	0	0	-1	
Faillissementen (abs.) <sup>6</sup>	1049	1067	1146	1373	.	4602	4635	-23	1	-3	21	.	
Bij het CWI ingediende ontslaanvragen	6	6	6	9	.	27	28	-43	3	5	35	.	
Ontslaanvragen via kantonrechter	6	6	5	6	.	30	24	-45	-21	-20	-8	.	
Totaal ontstane vacatures	275	287	263	204	.	1127	1029	8	-9	-3	-22	.	
Bij het CWI ingediende vacatures	81	78	72	58	64	279	289	-8	4	-1	1	-21	
Nieuwe instroom in NWW-bestand	136	122	119	131	142	503	508	6	1	2	-1	5	
Doorstroom naar »1 jaar werkloos <sup>6</sup>	23	17	20	21	24	104	80	-35	-23	-21	-5	5	
Nieuwe werkloosheidsuitkeringen													
- WW-uitkeringen	67	53	54	68	.	254	242	-16	-5	-3	7	.	
wv: ontslagwerklozen	60	47	48	62	.	221	216	-16	-2	-1	10	.	
- WW-uitk. 55-64 jarigen	7	6	6	7	.	26	27	-8	4	5	7	.	
wv: ontslagwerklozen	6	5	5	6	.	21	23	-9	9	10	10	.	
- WWB <65 jaar	23	19	.	.	.	77	.	-14	.	.	.	.	
Arbeidsongeschiktheidsuitkeringen	14	12	12	12	.	51	49	8	-3	-2	-14	.	
								<b>abs. mutatie (%punt)</b>					
Marktbereik CWI (ontstane vacatures) %	30	27	27	28	.	25	28	-4	3	1	6	.	
Instroomkans <sup>7</sup> in WW (%)	0,9	0,7	0,7	0,9	.	3,5	3,3	-0,8	-0,2	0,0	0,0	.	
Instroomkans <sup>7</sup> 55-64 jarigen in WW (%)	0,8	0,6	0,6	0,8	.	2,9	2,8	-0,6	-0,1	0,0	0,0	.	
<b>Uitstroom</b>	kwartaaluitstroom						jaaruitstroom						
Bevolking 15-64 jaar (64-jarigen)	43	43	44	44	44	164	174	7	6	6	5	2	
Totaal vervulde vacatures	266	281	289	254	.	1108	1090	11	-2	1	-2	.	
Door het CWI vervulde vacatures	28	27	25	23	.	106	103	1	-3	-3	-1	.	
Uitstroom uit NWW-bestand	153	143	130	123	95	605	549	3	-9	-9	-16	-38	
- <1 jaar werkloos	113	105	96	90	73	431	404	6	-6	-4	-12	-35	
- »1 jaar werkloos	40	38	34	33	22	174	145	-4	-17	-23	-25	-46	
Beëindigde werkloosheidsuitkeringen													
- WW-uitkeringen	73	69	62	59	.	311	263	-15	-16	-11	-15	.	
wv: wegens werkhervatting	38	37	32	29	.	162	137	-19	-16	-13	-15	.	
- WW-uitk. 55-64 jarigen	11	11	10	10	.	35	41	15	16	18	7	.	
wv: wegens werkhervatting	4	4	4	3	.	15	15	14	-4	-9	-12	.	
- WWB <65 jaar	26	22	.	.	.	101	.	-12	.	.	.	.	
Arbeidsongeschiktheidsuitkeringen	16	15	15	15	.	68	59	-23	-13	-10	4	.	
								<b>abs. mutatie (%punt)</b>					
Marktaandeel CWI (vervulde vacatures) %	10,7	9,6	8,7	9,0	.	9,6	9,5	-1,0	-0,1	-0,4	0,1	.	
Vervullingsgraad CWI <sup>8</sup> %	36	35	32	32	.	39	34	2	-5	-2	-9	.	
Baanvindkans <sup>9</sup> WW'ers (%)	14,8	15,3	14,5	12,8	.	30,3	29,8	-1,7	-0,6	0,5	-0,4	.	
Baanvindkans <sup>9</sup> 55-64 jarigen in WW (%)	5,2	5,5	5,0	4,3	.	14,5	14,2	1,7	-0,2	0,3	0,2	.	

5. Faillissementen van bedrijven en instellingen.

6. Doorstroom naar »1 jaar is geschat obv kwartaalontwikkeling aantal NWW'ers met werkloosheidsduur 9-11 en 12-14 maanden.

7. Berekend als instroom in de WW x 100 / aantal werkzame personen.

8. Berekend als marktaandeel CWI x 100 / marktbereik CWI. De vervullingsgraad is een maatstaf voor de effectiviteit als zoekkanaal.

9. Berekend als uitstroom WW wegens werkhervatting x 100 / (aantal WW'ers begin verslagperiode + WW-instroom in verslagperiode).

Bron: SZW, op basis van CBS, CWI, UWV